

МИНИСТЕРСТВО СЕЛЬСКОГО ХОЗЯЙСТВА РФ

**ФГБОУ ВО «Воронежский государственный аграрный
университет имени императора Петра I»**

Экономический факультет

Кафедра налогов и налогообложения

Учебно-методическое пособие
ТЕОРИЯ НАЛОГОВОГО
МОНИТОРИНГА

для обучающихся по направлению 38.04.01 – Экономика
очной и заочной формы обучения

ВОРОНЕЖ
2017

Автор: д.э.н., проф. Брянцева Л.В.

Рецензенты:

Запорожцева Л.А, профессор кафедры финансов и кредита Воронежского ГАУ, докт. экон. наук, профессор

Безрукова Т.Л.- декан экономического факультета, зав. кафедрой экономики и финансов ФГБОУ ВО "Воронежский государственный лесотехнический университет им. Г.Ф. Морозова", докт. экон. наук, профессор

Одобрено и рекомендовано к изданию решением кафедры налогов и налогообложения (протокол № 12 от 11.05.2017 г.) и методической комиссией экономического факультета (протокол № 3 от 16.05.2017 г.) Воронежского государственного аграрного университета им. императора Петра I.

УКАЗАНИЯ ПО ИЗУЧЕНИЮ ТЕОРЕТИЧЕСКОЙ ЧАСТИ ДИСЦИПЛИНЫ

Общие сведения. Предмет. Цели и задачи дисциплины, её место в структуре образовательной программы

Предмет дисциплины – экономические отношения, возникающие в процессе теоретических и концептуальных основ налогового мониторинга.

Цель изучения дисциплины – формирование у обучающихся знаний в области теории налогового мониторинга, умений проводить самостоятельные исследования.

Основные задачи изучения дисциплины:

- изучение, анализ развития и обобщение систем мониторинга экономического, финансового и налогового состояния предприятия;
- приобретение навыков разработки программ проведения исследований в области налогового мониторинга, а также выбора инструментария проводимых исследований, анализ их результатов;
- сформировать у обучающихся теоретические основы для изучения конкретно-экономических дисциплин и формирования современного экономического мышления.

Место дисциплины в структуре ОПОП. Данная дисциплина относится к обязательным дисциплинам вариативной части для студентов очной и заочной формы обучения, обучающихся по направлению 38.04.01 «Экономика», магистерская программа "Налоговый мониторинг".

Перечень планируемых результатов обучения по дисциплине, соотнесенных с планируемыми результатами освоения образовательной программы

Компетенция		Планируемые результаты обучения
Код	Название	
ОК- 3	готовность к саморазвитию, самореализации, использованию творческого потенциала.	Знать: содержание процессов самоорганизации и самообразования, их особенностей и технологий реализации, исходя из целей совершенствования профессиональной деятельности. Уметь: планировать цели и устанавливать приоритеты при выборе способов принятия решений с учетом условий, средств, личностных возможностей и временной перспективы достижения; осуществления деятельности Иметь навыки: владения приемами саморегуляции эмоциональных и функциональных состояний при вы-

		полнении профессиональной деятельности.
ОПК-2	готовность руководить коллективом в сфере своей профессиональной деятельности, толерантно воспринимая социальные, этнические, конфессиональные и культурные различия.	<p>Знать: принципы функционирования профессионального коллектива, понимать роль корпоративных норм и стандартов</p> <p>Уметь: работая в коллективе, учитывать социальные, этнические, конфессиональные, культурные особенности представителей различных социальных общностей в процессе профессионального взаимодействия в коллективе, толерантно воспринимать эти различия.</p> <p>Иметь навыки: владения в процессе работы в коллективе этическими нормами, касающимися социальных, этнических, конфессиональных и культурных различий; способами и приемами предотвращения возможных конфликтных ситуаций в процессе профессиональной деятельности</p>
ПК-3	способность проводить самостоятельные исследования в соответствии с разработанной программой	<p>Знать: методы проведения самостоятельных исследований, их особенностей и технологий реализации, исходя из целей разработанной программы.</p> <p>Уметь: самостоятельно строить процесс овладения информацией, отобранной и структурированной для выполнения профессиональной деятельности.</p> <p>Иметь навыки: владения технологиями организации процесса самообразования; приемами целеполагания во временной перспективе, способами планирования, организации, самоконтроля и самооценки деятельности.</p>
ПК-13	способность применять современные методы и методики преподавания экономических дисциплин в профессиональных образовательных организациях, образовательных организациях высшего образования, дополнительного профессионального образования	<p>Знать: основные требования к представлению результатов работ в профессиональной сфере деятельности нормативно-правовые акты, регулирующие налогообложение субъектов хозяйствования.</p> <p>Уметь: определить аспекты систем мониторинга экономического, финансового и налогового состояния предприятия; проводить сравнительную оценку налоговой состоятельности налогоплательщика; дифференцировать виды мониторинга налогоплательщика;</p> <p>Иметь навыки: владения приемами выбора и определения показателей налогового мониторинга; приемами использования положений нормативно-правовых актов в ходе оценки налоговой состоятельности налогоплательщика; способностью применять современные методы и методики преподавания экономических дисциплин.</p>
ПК-14	способность разрабатывать учебные планы, программы и соответствующее методическое обеспечение для преподавания экономических дисциплин в профессиональных образова-	<p>Знать: основные приемы и методы разработки специализированных документов (учебные планы, программы и методическое обеспечение) для преподавания экономических дисциплин в профессиональных образовательных организациях, образовательных организациях высшего образования, дополнительного профессионального образования</p> <p>Уметь: модернизировать стандартные и разрабатывать новые программы и соответствующее методическое</p>

тельных организациях, образовательных организациях высшего образования, дополнительного профессионального образования	обеспечение для преподавания экономических дисциплин для решения задач профессиональной сферы деятельности. Иметь навыки: разработки специализированных документов (учебные планы, программы и методическое обеспечение) для решения задач профессиональной сферы деятельности
---	--

Объём дисциплины и виды учебной работы

Виды учебной работы	Очная форма обучения				Заочная форма обучения	
	всего зач.ед./ часов	объём часов				всего часов 2 курс
		3 семестр	4 семестр	5 семестр	6 семестр	
Общая трудоёмкость дисциплины	2/72	72			2/72	
Контактная работа * обучающихся с преподавателем (по видам учебных занятий) всего, в т.ч.	32	32			14	
Аудиторная работа: **	32	32			14	
Лекции	12	12			6	
Практические занятия	20	20			8	
Семинары						
Лабораторные работы						
Другие виды аудиторных занятий						
Самостоятельная работа обучающихся, час, в т.ч.	40	40			58	
Подготовка к аудиторным занятиям	10	10			20	
Выполнение курсовой работы (курсового проекта)	-	-			-	
Подготовка и защита рефератов, расчетно-графических работ	30	30			38	
Другие виды самостоятельной работы	30	30			38	
Экзамен/часы	-	-			-	
Вид промежуточной аттестации (зачёт, экзамен)	зачет	зачет			зачет	

Содержание дисциплины

Разделы дисциплины и виды занятий (тематический план)

№ п/п	Раздел дисциплины	Л	СЗ	ПЗ	ЛР	СР
очная форма обучения						
Раздел I. Основные аспекты систем мониторинга экономического, финансового и налогового состояния предприятия						
	Понятие и принципы систем мониторинга	2		2		4
	Объект и субъект систем мониторинга	2		2		6
	Классификации видов мониторинга	1		2		6
	Представление результатов мониторинга	1		2		6
Раздел II. Налоговый мониторинг на современном этапе						
	Этапы внедрения системы налогового мониторинга предприятия	2		4		6
	Показатели налогового мониторинга : выбор, периодичность и расчет.	2		4		6
Раздел III Методологические основы и методика преподавания налогового мониторинга						
	Методические основы преподавания дисциплины	2		4		6
Всего:		12		20		40
заочная форма обучения						
Раздел I. Основные аспекты систем мониторинга экономического, финансового и налогового состояния предприятия						
	Понятие и принципы систем мониторинга	1		1		8
	Объект и субъект систем мониторинга	1		1		8
	Классификации видов мониторинга	1		1		8
	Представление результатов мониторинга	1		1		8
Раздел II. Налоговый мониторинг на современном этапе						
	Этапы внедрения системы налогового мониторинга предприятия	1		2		8
	Показатели налогового мониторинга: выбор, периодичность и расчет.	1		2		8
Раздел III Методологические основы и методика преподавания налогового мониторинга						
	Методические основы преподавания дисциплины	-	-			10
Всего:		6		8		58

Особенности освоения отдельных тем дисциплины
Содержание разделов учебной дисциплины

Раздел I. Основные аспекты систем мониторинга экономического, финансового и налогового состояния предприятия

1.1. Понятие и принципы систем мониторинга.

Сущность и содержание налогового мониторинга.

Условия проведения налогового мониторинга.

Требования, предъявляемые к регламенту проведения мониторинга.

1.2. Объект и субъект систем мониторинга

Система документов для проведения налогового мониторинга.

Порядок проведения мониторинга.

Условия досрочного прекращения налогового мониторинга.

1.3. Классификации видов мониторинга

Особенности проведения налогового мониторинга в отношении участников КГН.

Формы документов, используемые при проведении налогового мониторинга.

Преимущества налогового мониторинга как формы налогового контроля.

1.4. Представление результатов мониторинга

Мотивированное мнение налогового органа.

Взаимосогласительная процедура.

Период проведения налогового мониторинга.

Раздел II. Налоговый мониторинг на современном этапе

2.1 Этапы внедрения системы налогового мониторинга предприятия

Выездная проверка в период действия налогового мониторинга.

Камеральная проверка в период действия налогового мониторинга.

Подготовка к налоговому мониторингу.

2.2. Показатели налогового мониторинга: выбор, периодичность и расчет.

Положительное решение или отказ о проведении налогового мониторинга.

Методы осуществления налогового мониторинга.

Раздел III Методологические основы и методика преподавания налогового мониторинга

Мониторинг как функция управления предполагает сбор информации, ее комплексную оценку и прогноз по стабильной системе показателей. Необходимость реализации этого требования диктуется его ориентированностью на анализ, сравнение результатов управления. Стандартность информационного набора обеспечивает также удобство его поиска и фиксации и придает мониторингу свойства информационного процесса.

Охарактеризовать мониторинг можно также как оперативный сбор данных о сложных явлениях и процессах, описываемых достаточно небольшим количеством ключевых, особо важных показателей с целью оперативной диагностики состояния объекта исследования в динамике. Подчеркнув свойство оперативности мониторинга, мониторингу можно дать определение как нацеленному оперативному отслеживанию и анализу происходящих экономических подвижек. Процесс использования документов и мониторинга представлен на рис. 1

При проведении мониторинга возникает необходимость получения информации, репрезентативной относительно различных объектов, например, предприятия в целом и отдельных его составляющих (соотношение системы и части системы). Объектами наблюдения в мониторинге выступают социально-экономические отношения на предприятии, их взаимосвязи и взаимодействия с внешней средой. Субъектами могут выступать авторитетные специалисты и руководители, способные судить о внутренних механизмах производства, приоритетах развития, о состоянии объекта, выступающие в роли экспертов в области социально - экономических процессов на предприятии.

Таким образом, можно сделать вывод о том, что мониторинг – это многофакторный процесс, который имеет свои особенности и тенденции, социально обусловленные институциональные факторы (производственные, правовые, управленческие), и обеспечивает решение трех взаимосвязанных задач на макроуровне:

1. Выявление информационных взаимосвязей между макроэкономическими показателями, характеризующими состояние и тенденции развития экономики и отрасли.

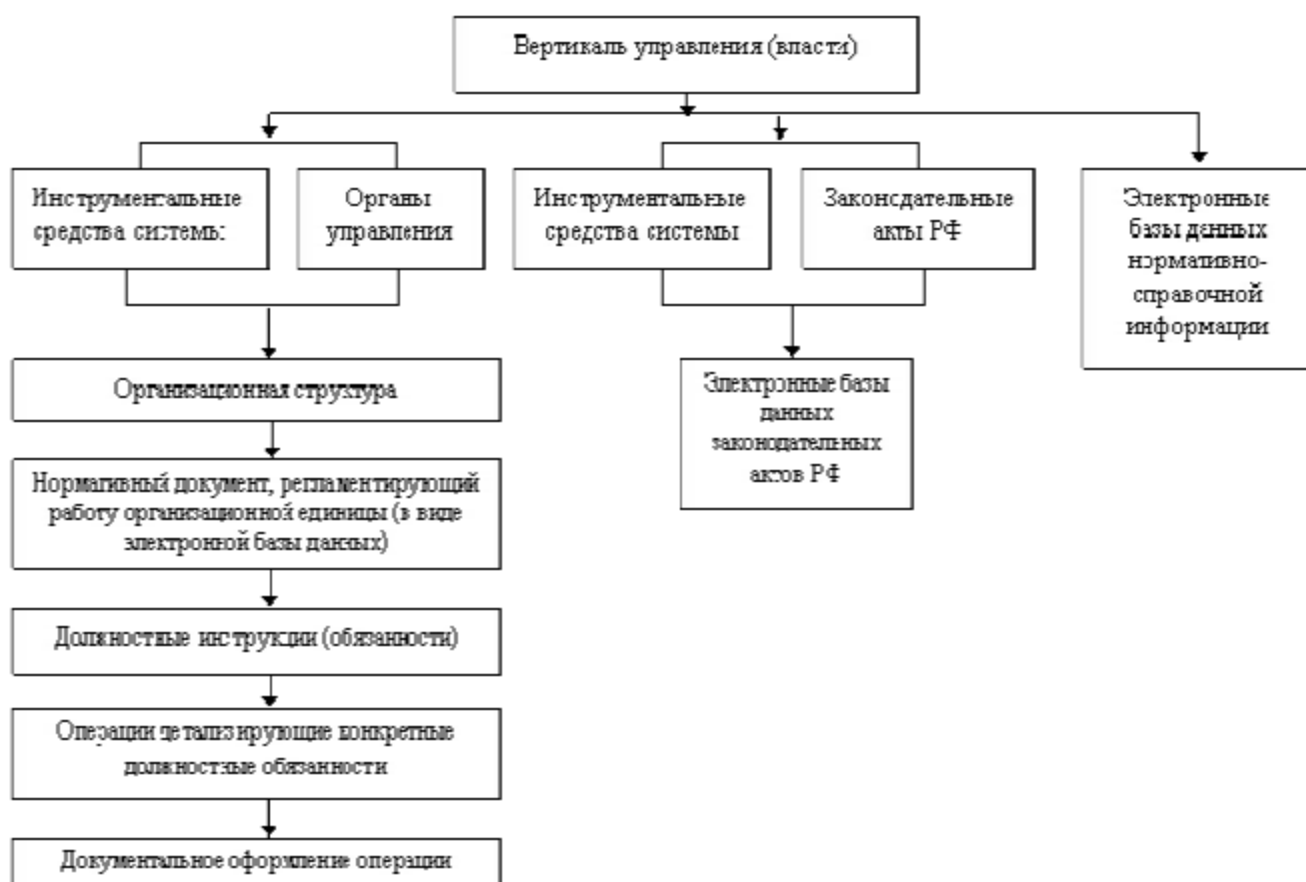


Рис. 1. Использование системы мониторинга в системе власти

2. Установление информационной связи между параметрами экономической статистики, необходимой для идентификации и верификации математической моделей.

3. Предполагает совершенствование информационных отношений и предусматривает организацию интерфейса пользователя на основе использования методов анализа состояния и прогнозирования развития экономики.

На микроуровне задачи мониторинга можно сформулировать следующим образом:

1. Обеспечение руководства своевременной и достоверной информацией о деятельности и экономическом состоянии промышленного предприятия.

2. Диагностика и предупреждение сбойных, кризисных и негативных ситуаций в деятельности предприятия для их скорейшего и эффективного предупреждения, локализации и ликвидации.

3. Формирование ключевых показателей эффективности управления для построения справедливой системы мотивации.

4. Обеспечение бесперебойного и взаимовыгодного взаимодействия всех подразделений промышленного предприятия между

собой.

Данные мониторинга позволяют принимать управленческие решения, в основе которых лежат анализ и прогноз следующих параметров:

основных тенденций в национальной экономике, экономическом состоянии предприятия;

- инвестиционного климата;
- спроса на инвестиционные ресурсы;
- пропорций развития реального и финансового секторов экономики;
- состояния платежей и взаиморасчетов;
- ликвидности банковской системы с позиций потенциальных возможностей заемщиков.

Основное преимущество наличия системы мониторинга на промышленном предприятии заключается в возможности получения информации, недоступной в рамках традиционной статистической и финансовой отчетности. В этой связи, основная сфера практического применения мониторинга – это управление, а точнее информационное обслуживание управления в различных областях деятельности.

Мониторинг представляет собой достаточно сложное и неоднозначное явление. Он используется в различных сферах и с различными целями, но при этом, обладает общими характеристиками и свойствами. Однако, различные системы мониторинга, обладая общими чертами, существуют и развиваются достаточно изолированно в рамках той или иной науки или области управления.

Например, система мониторинга экономического состояния промышленных предприятий представляет широкий комплекс мер организационного, методологического и управленческого характера. То есть, организация мониторинга связана с определением и выбором оптимального сочетания разнообразных форм, видов мониторинга, с учетом особенностей конкретной ситуации. Первостепенную роль в этом процессе играет выбор основных показателей экономического состояния (ОПЭС) для включения их в систему мониторинга.

Для тех видов мониторинга, в процессе которых осуществляется опосредованное измерение, в частности мониторинга экономического состояния промышленных предприятий, значительной проблемой является обеспечение высокого качества инструмента-

рия, разработка критериев оценивания, индикаторов и показателей, сам процесс измерения, статистическая обработка результатов и их адекватная интерпретация.

Одним из возможных направлений оптимизации мониторинговой деятельности может стать разделение системы мониторинга на группы и более детальное исследование в соответствии с их ориентацией на конкретного пользователя. В рамках каждой из групп решаются проблемы представления и распространения информации, получаемой в процессе мониторинга, а также проблемы оплаты его организации и проведения. Целесообразно выделить три группы, отличные по количеству пользователей и интенсивности использования результатов мониторинга соответствующим пользователем.

Первую группу составляют виды мониторинга ориентированные на общество в целом. Целью такого мониторинга является, формирование общественного мнения. Виды мониторинга, результаты которых предназначены для такого рода аудитории, немногочисленны. Ознакомление пользователя с результатами мониторинга в этом случае осуществляется через средства массовой информации, в том числе и электронные. Как правило, оплата такого рода мониторинга производится посредством системы бюджетного финансирования. К этой сфере относится продвижение продукции промышленного предприятия.

Вторая группа включает виды мониторинга, ориентированного на специалистов соответствующих областей деятельности. Это, пожалуй, наиболее многочисленная группа. К ней принадлежат большинство существующих систем мониторинга. При этом, сами группы специалистов, для которых предназначены результаты каждого конкретного мониторинга, могут быть как достаточно малы, так и очень многочисленны. Основными способами распространения получаемой в ходе такого вида мониторинга информации являются специализированные издания, в том числе периодические, Интернет, подписка. Оплата этого вида мониторинга производится пользователями, причем каждый пользователь оплачивает только часть расходов.

Третья группа включает виды мониторинга, пользователями которого являются конкретные органы управления, руководители, отдельные структуры. В литературе незначительно представлены виды мониторинга, входящие в эту группу, однако сам жанр печат-

ного издания подразумевает достаточно массовое использование. Целый ряд фирм предлагает и реализует целевые функции мониторинга, пользователями которых являются исключительно руководители. Средством распространения информации, получаемой в ходе такого рода мониторинга, являются аналитические отчеты, рекомендации, проекты, которые, как правило, не имеют широкого распространения. В этом случае оплата работ производится, как правило, только заказчиком.

И, наконец, с некоторой степенью условности, руководствуясь принципами анализа и оценки систем управления можно выделить два типа мониторинга, первый из которых направлен на реализацию задач функционирования, а второй – задач развития. Иначе говоря, одни системы мониторинга, выполнив свою конкретную задачу, прекращают свое существование, другие могут существовать неограниченно долго.

Тем не менее, даже при наличии существенных различий в системах мониторинга есть нечто общее, что объединяет все эти разнородные объекты. Можно выделить две основные особенности объектов мониторинга.

Первая из них – это их динамичность. Все объекты, изучение или обследование которых осуществляется с применением мониторинга, находятся в постоянном изменении, развитии.

Вторая особенность – это наличие или возможность опасности, возникающей в процессе функционирования объекта мониторинга.

Задачей мониторинга, является предупреждение о том или ином неблагополучии, опасности, в широком понимании этого слова, для эффективного функционирования объекта. Причем не просто констатация факта появления изменений, представляющих опасность, а именно предупреждение о ней до того как ситуация может стать необратимой. Тем самым создается возможность предотвратить или минимизировать возможное деструктивное развитие событий.

Динамичность объекта, возможность возникновения опасности в процессе его функционирования и размеры опасности определяют необходимость и целесообразность использования мониторинга для исследования, а также выбор той или иной конкретной системы мониторинга. Кроме этого необходимо отметить и еще одну особенность – возможность построения прогноза развития той

или иной системы в условиях отсутствия флуктуационных отклонений или форс-мажорных обстоятельств, что придает мониторингу особую ценность и значимость с точки зрения потенциального пользователя.

Мы считаем, что сам по себе мониторинг может быть классифицирован по достаточно большому количеству оснований. В зависимости от тех оснований, которые могут быть использованы для сравнения, выделяются следующие виды мониторинга, каждый из которых может непосредственно влиять на мониторинговую деятельность:

Динамический, когда в качестве основания для экспертизы служат данные о динамике развития того или иного объекта, явления или показателя. Для относительно простых систем, локального мониторинга (цен, доходов населения и пр.) или мониторинга физических объектов, этого подхода может оказаться достаточно. В данном случае, на первом месте в целях мониторинга стоит предупреждение о возможной опасности, а выяснение причин носят вторичный характер, в силу того, что причины достаточно прозрачны.

Конкурентный, когда в качестве основания для экспертизы выбираются результаты идентичного обследования других систем. Изучение двух или нескольких подсистем большей системы проводится параллельно, одним инструментарием, в одно и то же время, что дает основание делать вывод о величине эффекта на той или иной подсистеме. Кроме этого такой подход дает возможность оценить величину опасности, ее критичность.

Сравнительный, когда в качестве основания для экспертизы, выбираются результаты идентичного обследования одной или двух систем более высокого уровня. Он заключается в том, что данные по системе сравниваются с результатами, полученными для системы более высокого уровня. Такой подход дает возможность учесть большинство причин смещений оценок.

Комплексный, когда используется несколько оснований для экспертизы. Применительно к социально-экономическим системам, можно выделить три вида мониторинга в зависимости от его целей.

Информационный – структуризация, накопление и распространение информации. Не предусматривает специально организованного изучения.

Базовый (фоновый) – выявление новых проблем и опасностей до того, как они станут осознаваемы на уровне управления. За объ-

ектом мониторинга организуется достаточно постоянное слежение с помощью периодического измерения показателей (индикаторов), которые достаточно полно его определяют. Для реализации этого вида мониторинга могут быть использованы любые из трех возможных оснований для сравнения. Выбор того или иного варианта будет определяться целями мониторинга и ресурсными возможностями исполнителей.

Проблемный – выяснение закономерностей, процессов, опасностей, тех проблем, которые известны и насущны с точки зрения управления. Этот вид мониторинга может быть разбит на две составляющих, в зависимости от видов управленческих задач. Проблемный функционирования – представляет собой базовый мониторинг локального характера, посвященный одной задаче или одной проблеме. Реализация этого мониторинга не ограничена по времени. Проблемный развития – текущие задачи развития и предмет изучения этого мониторинга существует некоторое время. После того как задача решена, он прекращает свое существование. При этом количество параллельно существующих задач может быть достаточно большим. Основная его особенность динамичность создания, когда задачи качества инструментария и всей системы мониторинга должны решаться в условиях лимита времени.

Вхождение любого предприятия в систему мониторинга включает в себя ряд противоречий: с одной стороны, финансовое состояние предприятия – дело самого предприятия, и иногда предприятие стремится широко не афишировать его уровень; с другой стороны, вхождение предприятия в систему мониторинга может свидетельствовать о его прозрачности, надежности и являться своего рода допуском на рынок.

Система мониторинга может нанести существенный удар по теневым структурам. Они будут вынуждены повысить уровень своей финансовой прозрачности, чтобы иметь соответствующую информацию, войти в соответствующие рейтинги, которые должны формироваться по результатам мониторинга, постепенно легализоваться. Если они этого делать не будут, то с большой вероятностью их можно отнести к теневому сектору экономики. Они в меньшей степени должны иметь поддержку экономического и особенно правового характера. Известно также, что лжебанкротство является в настоящее время одним из видов экономических преступлений. И чтобы уменьшить расширение практики лжебанкротства, необхо-

димо повышать прозрачность работы всех субъектов и объектов экономических отношений.

Работу можно построить таким образом, чтобы сами предприятия, и в первую очередь трудовые коллективы, были заинтересованы во внешнем мониторинге и его прозрачности. Внешний мониторинг обязательно должен проводиться внешними, независимыми организациями, в том числе и аудиторскими фирмами. На уровне регионов логику работы в области мониторинга можно построить следующим образом: предприятия, которые не желают проведения мониторинга либо что-то скрывают, либо их отчетность не соответствует установленным требованиям. Предприятия, систематически уклоняющиеся от мониторинга, не должны иметь приоритет при включении в региональные программы, при оказании им различных льгот, скидок и т. п. Они должны в первую очередь попадать в сферу внимания фискальных и контролирующих служб.

Система мониторинга предприятия включает в себя три основных взаимосвязанных блока, которые базируются на соответствующей методологии:

ежемесячный анализ изменения экономической конъюнктуры, позволяющий оценивать в секторе нефинансовых предприятий текущие тенденции в динамике спроса на заемные ресурсы во взаимодействии со спросом и предложением на продукцию и другими факторами;

ежеквартальный анализ финансового положения подразделений, позволяющий оперативно оценивать результаты хозяйственной деятельности с позиций формирования источников самофинансирования и потребности в заемных средствах;

ежеквартальный анализ инвестиционной активности во взаимосвязи с финансовыми результатами хозяйственной деятельности подразделений, а также спросом и предложением на рынке продукции и капитала.

Таким образом, в рамках создаваемой системы мониторинга промышленного предприятия можно решать следующие задачи:

оценивать эффективность проводимой товарной и финансовой политики с учетом реального развития общеэкономических процессов как по стране в целом, так и в рамках самого предприятия;

оценивать системные риски в отрасли, возникающие, прежде всего, под воздействием структурных сдвигов в реальном секторе экономики;

решать практические задачи, связанные с основными функциями производства продукции, в том числе пополнением оборотных средств, запасов и компенсации дополнительных затрат на основе авансового финансирования;

проводить анализ и прогноз спроса на производимую предприятием продукцию на основе оценки финансовой ситуации на товарных рынках, изменения спроса и предложения на микроуровне, а также изменений инвестиционной активности под воздействием указанных процессов.

Изучение опыта различных компаний показало, что, учитывая большую методологическую, методическую и организационно-техническую сложность, работу по созданию системы мониторинга на промышленном предприятии целесообразно осуществлять в два этапа.

I этап – разработка и апробация пилотного проекта "Мониторинг предприятия" на базе одного из подразделений, например, цеха или управления.

II этап – создание системы мониторинга на базе остальных подразделений предприятия и обеспечение функционирования системы мониторинга на уровне всего предприятия с макроэкономическими блоками.

Как гласит п. 1 ст. 105.26 НК РФ предметом налогового мониторинга являются правильность исчисления, полнота и своевременность перечисления налогов и сборов, обязанность по уплате которых возложена на налогоплательщика (налогового агента) — организацию. Очевидно, что налоговый мониторинг направлен на установление особых — доверительных отношений между налогоплательщиками и отдельными налогоплательщиками. Фактически налоговики должны будут помогать рассчитывать компании налоги, а все спорные ситуации разрешать путем переговоров.

Налоговый мониторинг проводится налоговым органом на основании решения о проведении налогового мониторинга.

Организация вправе обратиться в налоговый орган с заявлением о проведении налогового мониторинга при одновременном соблюдении следующих условий (п. 3 ст. 105.26 НК РФ):

1) совокупная сумма налога на добавленную стоимость, акцизов, налога на прибыль организаций и налога на добычу полезных ископаемых, подлежащих уплате в бюджетную систему Российской Федерации за календарный год, предшествующий году, в котором представляется заявление о проведении налогового мониторинга, без учета налогов, подлежащих уплате в связи с перемещением товаров через таможенную границу Таможенного союза, составляет не менее 300 миллионов рублей;

2) суммарный объем полученных доходов по данным годовой бухгалтерской (финансовой) отчетности организации за календарный год, предшествующий году, в котором представляется заявление о проведении налогового мониторинга, составляет не менее 3 миллиардов рублей;

3) совокупная стоимость активов по данным бухгалтерской (финансовой) отчетности организации на 31 декабря календарного года, предшествующего году, в котором представляется заявление о проведении налогового мониторинга, составляет не менее 3 миллиардов рублей.

Перечисленные условия не содержат указания на среднесписочную численность работников организации и поэтому позволяют сделать вывод о том, что для обращения о проведении налогового мониторинга организация не обязательно должна соответствовать критериям отнесения к крупнейшим налогоплательщикам, например, кредитные, страховые организации и некоторые другие[4].

Налоговый мониторинг проводится уполномоченными должностными лицами налогового органа в соответствии с их служебными обязанностями по месту нахождения налогового органа.

Заявление о проведении налогового мониторинга нужно представить в налоговую инспекцию по месту нахождения организации не позднее 1 июля года, предшествующего периоду, за который проводится налоговый мониторинг. Если компания является крупнейшим налогоплательщиком, то она подает заявление в налоговый орган, где она стоит на учете как крупнейший налогоплательщик (п. 1 ст. 105.27 НК РФ).

В соответствии с п. 2 ст. 105.27 НК РФ к заявлению нужно будет приложить:

- регламент информационного взаимодействия по установленной форме;
- информацию об организациях, о физических лицах, которые

прямо или косвенно участвуют в организации, представляющей заявление, и при этом доля такого участия составляет более 25%;

• учетную политику для целей налогообложения, действующую в календарном году, в котором представлено заявление.

В случае, если организация передумает вступать с налоговыми органами в «новые» отношения, она может отказаться. Но сделать это нужно в письменном виде и до того момента, как налоговики примут решение по ранее поданному заявлению. Такое право налогоплательщикам предоставлено п. 3 ст. 105.27 НК РФ.

Сущностное определение понятия «мониторинг» авторами рассматривается следующим образом:

С точки зрения Гаврилова А. А. в систему мониторинга должны входить следующие основные блоки:

- оценки потенциала (активов, имущества) предприятий и организаций;
 - оценки финансового состояния предприятий, в том числе подробная оценка уровня и структуры дебиторской и кредиторской задолженности;
 - оценки уровня налоговой нагрузки; оценки стоимости (цены) предприятия;
 - оценки уровня экономического роста (спада);
 - оценки эффективности функционирования собственности, как государственной, так и негосударственной;
 - оценки инвестиционной привлекательности предприятий;
- оценки уровня перетекания ресурсов между предприятиями, отраслями, регионами через систему дебиторской и кредиторской задолженности.

По мнению Танашевой О. Г. и Урванцевой А. В. основные составляющие процесса мониторинга:

- непрерывное наблюдение;
- оценка и прогнозирование;
- определение показателей, позволяющих поставить диагноз; система сбора, хранения и обработки информации.

Болквадзе И. Р. выделяет три основных взаимосвязанных блока системы мониторинга:

ежемесячный анализ изменения экономической конъюнктуры, позволяющий оценивать в секторе нефинансовых предприятий текущие тенденции в динамике спроса на заемные ресурсы во взаимодействии со спросом и предложением на продукцию и другими

факторами;

ежеквартальный анализ финансового положения подразделений, позволяющий оперативно оценивать результаты хозяйственной деятельности с позиций формирования источников самофинансирования и потребности в заемных средствах;

ежеквартальный анализ инвестиционной активности во взаимосвязи с финансовыми результатами хозяйственной деятельности подразделений, а также спросом и предложением на рынке продукции и капитала.

Прохоров Ю. в качестве основных этапов мониторинга выделяет:

- разработка и внедрение соответствующей методики;
- оптимизация (или построение) организационной структуры управления;
- распределение задач, прав и ответственности менеджеров; создание технических условий для работы (автоматизация рабочих мест).

По мнению Гусевой И. механизм мониторинга включает блоки: анализ и координация прогнозов, планов; управленческий учет; мониторинг контрольных операций.

Авторская принципиальная позиция заключается в том, что мониторинг необходимо рассматривать как систему, где объективно необходимым являются:

- на основе организации наблюдений перманентное получение объективной информации о процессах, протекающих во внутренней и внешней среде организации;

- оценка и диагностирование получаемой информации с последующей объективизацией всех включенных в эти процессы структур и субъектов, независимо от форм собственности;

- прогнозная визуализация различных вариантов развития бизнес-процессов;

- актуализация возможных преобразований и подготовка информационного сопровождения управленческих решений по наиболее продуктивным вариантам использования выявленных возможностей;

- предвидение возможных будущих вероятностных изменений.

Следует отметить, что при проведении налогового монито-

ринга налоговый орган вправе истребовать у организации необходимые документы (информацию), пояснения, связанные с правильностью исчисления (удержания), полнотой и своевременностью уплаты (перечисления) налогов и сборов.

Истребуемые документы (информация), пояснения могут быть представлены в налоговый орган лично или через представителя, направлены по почте заказным письмом, переданы в электронной форме по телекоммуникационным каналам связи или переданы в порядке, предусмотренном регламентом информационного взаимодействия.

Представление документов на бумажном носителе производится в виде заверенных организацией копий. Не допускается требование нотариального удостоверения копии документов, представляемых в налоговый орган (должностному лицу), если иное не предусмотрено законодательством Российской Федерации.

Периодом, в течение которого проводится налоговый мониторинг, является календарный год, следующий за годом, в котором компания представит в налоговую инспекцию заявление о его проведении (п. 4 ст. 105.26 НК РФ). ФНС России должна будет утвердить форму и требования к регламенту информационного взаимодействия (п. 6 ст. 105.26 НК РФ). В этом документе будет отражаться порядок представления налоговыми инспекторами документов, а также информации (в электронном виде), которая является основой для исчисления и уплаты налогов. Наряду с этим, в регламенте также прописывается порядок ознакомления налогоплательщиков с подлинниками документов в случае необходимости.

Таким образом, нам представляется, что фактически налоговый мониторинг будет представлять собой камеральную налоговую проверку, налоговый инспектор же, который будет заниматься мониторингом, будет находиться на своем рабочем месте (п. 1 ст. 105.29 НК РФ). При необходимости уполномоченное лицо имеет право потребовать от налогоплательщика в течение пяти дней пояснить свои действия, или в течение десяти дней все исправить (п. 2 ст. 105.29 НК РФ).

О мотивированном мнении говорится в ст. 105.30 НК РФ. На наш взгляд, весь смысл новой системы контроля заключается именно в этом мнении.

Мотивированное мнение налоговой инспекции отражает ее позицию по вопросам правильности исчисления, полноты и свое-

временности уплаты налогов и сборов. Оно направляется компании при проведении налогового мониторинга.

Налоговики могут сделать это и по собственной инициативе, и по запросу самой компании. Иными словами, в первом случае указанное мнение будет отправлено налогоплательщику, если налоговики посчитают, что он совершает ошибку. Мнение направляется компании в течение пяти дней со дня его составления. При этом оно может быть составлено не позднее, чем за три месяца до окончания срока проведения налогового мониторинга.

Цель понятна — компания получает возможность своевременно исправить ошибки и избежать наказания.

Если запрос на мнение направляет сама компания, она должна изложить свою позицию по спорному вопросу. Сделать это нужно до 1 июля года, следующего за периодом, за который проводится налоговый мониторинг. На ответ налоговикам отводится один месяц со дня получения запроса. Правда, они могут продлить срок ответа еще на один месяц, если для правильного ответа им понадобятся дополнительные документы или информация, причем не только от самой компании, но и от иных лиц. По большому счету это будет ответ на ту самую «конкретную хозяйственную ситуацию», которую зачастую отказывается рассматривать Минфин России в своих официальных письмах.

Далее компания или соглашается с мнением налоговиков, или нет. Если соглашается, то в течение месяца после получения ответа сообщает об этом в инспекцию и подтверждает, что использовала мнение налоговиков в своей работе. Если не соглашается, то в течение одного месяца со дня получения ответа представляет в инспекцию свои возражения. В этом случае инспекция собирает все имеющиеся у нее материалы по спорному вопросу и в течение трех дней со дня получения возражений отправляет их в ФНС России. После этого стороны будут пытаться найти компромисс в рамках ст. 105.31 НК РФ. Очевидно, что, если компания не согласна с налоговиками, ей остается только идти в арбитражный суд.

Таким образом, подводя итог выше сказанному, следует отметить положительные стороны нового вида налогового администрирования в виде налогового мониторинга:

1. освобождение от начисления пеней, в случае ошибочного требования налоговых органов из их мотивированного мнения (п. 8 ст. 75 НК РФ);

2. освобождение от камеральных налоговых проверок;

3. за период, в котором проводился налоговый мониторинг, не проводится выездная налоговая проверка (п. 5.1 ст. 89 НК РФ).

В целях совершенствования экономического анализа в рамках мониторинга предприятия в дополнение к основным техническим и финансовым показателям, получаемым в режиме реального времени на предприятии может заполняться бланк отраслевого сопоставления показателей финансово-хозяйственной деятельности, содержащий как данные по конкретному предприятию – участнику мониторинга, так и по предприятиям такой же отраслевой принадлежности по региону и стране.

Этот бланк заполняется на основании статистических данных, получаемых из государственных источников: государственного комитета по статистике, налоговой службы и др. На основании разработанной сотрудниками отдела мониторинга методологии осуществляется рейтинговая оценка устойчивости финансового состояния предприятия. Может быть разработана методика диагностики финансового состояния отдельного предприятия. В настоящее время такие методики, как правило, основываются только на данных стандартных форм финансовой отчетности предприятий и не учитывают дополнительных показателей, что делает ее практически не применимой из-за низкой достоверности данных.

В блоке вывода информации может широко применяться графическое представление данных мониторинга в различных разрезах: по отрасли, подразделениям, предприятиям, отдельным вопросам, отдельным показателям и т. п. Для определения степени взаимосвязей показателей производственно-финансовой деятельности предприятия по данным конъюнктурной анкеты применяются методы корреляционного анализа.

При использовании системы мониторинга в течение определенного периода у предприятия появляется возможность более взвешенно позиционировать себя среди предприятий конкурентов, а также осуществлять наблюдение и анализ изменения не только своего экономического состояния, но и отслеживать отраслевые тенденции. Это дает возможность разрабатывать стратегию диверсификации, корректировать инвестиционные планы, а также более четко формулировать маркетинговые стратегии предприятия.

Мониторинг предприятия, а также его возможная интеграция в единую информационную систему позволяет решить ряд макро-

экономических проблем:

- повысить качество анализа и прогноза общеэкономических процессов на отраслевом и региональном уровнях, углубить этот анализ за счет определения фактического и ожидаемого индекса бизнес - климата в стране, по отраслям и регионам;

- своевременно выявлять диспропорции в экономике, причины их появления и принимать меры по их устранению и предотвращению;

- органам государственного управления вносить более аргументированные предложения по решению острых социально - экономических проблем.

Кроме того, благодаря созданию системы мониторинга у предприятия появляется возможность точнее оценивать экономическую конъюнктуру в отрасли, отслеживать и прогнозировать динамику и тенденции финансово-хозяйственной деятельности предприятия, сопоставлять их с макроэкономическими показателями по отрасли и национальной экономике. Также выявлять и устранять отрицательно влияющие факторы, обеспечивать выработку и принятие оптимальных управленческих решений по проблемам социально - экономического развития предприятия. Позитивными результатами использования данных мониторинга предприятия являются:

- принципиальное повышение степени независимости, объективности и оперативности в оценке экономических процессов;

- создание необходимой основы для дальнейшего совершенствования инструментов стратегического управления предприятием, в частности, при проведении инвестиционных операций;

- формирование необходимой информационно-аналитической базы для решения практических вопросов по реструктуризации и диверсификации деятельности, в первую очередь на уровне отдельных производств, с позиции улучшения экономического состояния предприятия.

Система мониторинга является основой комплексной реструктуризации и диверсификации деятельности предприятия, осуществляемой через реинжиниринг бизнес-процессов. Основная идея реинжиниринга заключается в фундаментальном переосмыслении и радикальном перепроектировании бизнес-процессов предприятия для достижения коренных улучшений в основных показателях его деятельности.

Необходимость реинжиниринга обосновывается высокой динамичностью современного делового мира. Непрерывные и довольно существенные изменения в технологиях, рынках сбыта и потребностях клиентов стали обычными явлениями, и предприятия, стремясь выжить и сохранить конкурентоспособность, вынуждены непрерывно перестраивать свою стратегию и тактику. Отличие подхода реинжиниринга от других методик заключается в предоставлении возможности самим сотрудникам увеличивать эффективность функционирования предприятия.

Информационные технологии являются основой реинжиниринга бизнес-процессов промышленного предприятия. Информационная поддержка решающим образом влияет на функционирование процессов и при правильном использовании приводит к многократному повышению их результативности. С учетом современного подхода к проведению подобных изменений информационная система поддержки реинжиниринга промышленного предприятия должна предоставлять следующие возможности:

- разработка бизнес-модели предприятия непосредственно менеджерами;
- создание динамических моделей, адекватно описывающих деятельность промышленного предприятия;
- автоматизация основных этапов реинжиниринга – разработка образа будущего предприятия и спецификация задач и целей, разработка модели существующего бизнеса, разработка модели нового бизнеса, создание информационной системы поддержки;
- внедрение нового проекта или целого бизнеса.

Для этого предлагается создание информационной системы, включающей систему мониторинга, состоящей из:

- инструментального комплекса для создания динамических интеллектуальных систем в управлении и моделировании деятельности предприятия;
- создание на базе интеллектуальной системы инструментального многофункционального комплекса для проведения реинжиниринга.

Таким образом, предлагаемая система сможет позволить ускорить процесс принятия управленческого решения и сделать его максимально эффективным.

В целях совершенствования экономического анализа в рамках мониторинга предприятия в дополнение к основным техническим и

финансовым показателям, получаемым в режиме реального времени на предприятии может заполняться бланк отраслевого сопоставления показателей финансово-хозяйственной деятельности, содержащий как данные по конкретному предприятию – участнику мониторинга, так и по предприятиям такой же отраслевой принадлежности по региону и стране.

Этот бланк заполняется на основании статистических данных, получаемых из государственных источников: государственного комитета по статистике, налоговой службы и др. На основании разработанной сотрудниками отдела мониторинга методологии осуществляется рейтинговая оценка устойчивости финансового состояния предприятия. Может быть разработана методика диагностики финансового состояния отдельного предприятия. В настоящее время такие методики, как правило, основываются только на данных стандартных форм финансовой отчетности предприятий и не учитывают дополнительных показателей, что делает ее практически неприменимой из-за низкой достоверности данных.

В блоке вывода информации может широко применяться графическое представление данных мониторинга в различных разрезах: по отрасли, подразделениям, предприятиям, отдельным вопросам, отдельным показателям и т. п. Для определения степени взаимосвязей показателей производственно-финансовой деятельности предприятия поданным конъюнктурной анкеты применяются методы корреляционного анализа.

При использовании системы мониторинга в течение определенного периода у предприятия появляется возможность более взвешенно позиционировать себя среди предприятий конкурентов, а также осуществлять наблюдение и анализ изменения не только своего экономического состояния, но и отслеживать отраслевые тенденции. Это дает возможность разрабатывать стратегию диверсификации, корректировать инвестиционные планы, а также более четко формулировать маркетинговые стратегии предприятия.

Мониторинг предприятия, а также его возможная интеграция в единую информационную систему позволяет решить ряд макроэкономических проблем:

- повысить качество анализа и прогноза общеэкономических процессов на отраслевом и региональном уровнях, углубить этот анализ за счет определения фактического и ожидаемого индекса бизнес - климата в стране, по отраслям и регионам;

- своевременно выявлять диспропорции в экономике, причины их появления и принимать меры по их устранению и предотвращению;

- органам государственного управления вносить более аргументированные предложения по решению острых социально-экономических проблем.

Кроме того, благодаря созданию системы мониторинга у предприятия появляется возможность точнее оценивать экономическую конъюнктуру в отрасли, отслеживать и прогнозировать динамику и тенденции финансово-хозяйственной деятельности предприятия, сопоставлять их с макроэкономическими показателями по отрасли и национальной экономике. Также выявлять и устранять отрицательно влияющие факторы, обеспечивать выработку и принятие оптимальных управленческих решений по проблемам социально-экономического развития предприятия. Позитивными результатами использования данных мониторинга предприятия являются:

- принципиальное повышение степени независимости, объективности и оперативности в оценке экономических процессов;

- создание необходимой основы для дальнейшего совершенствования инструментов стратегического управления предприятием, в частности, при проведении инвестиционных операций;

- формирование необходимой информационно - аналитической базы для решения практических вопросов по реструктуризации и диверсификации деятельности, в первую очередь на уровне отдельных производств, с позиции улучшения экономического состояния предприятия.

Система мониторинга является основой комплексной реструктуризации и диверсификации деятельности предприятия, осуществляемой через реинжиниринг бизнес-процессов. Основная идея реинжиниринга заключается в фундаментальном переосмыслении и радикальном перепроектировании бизнес-процессов предприятия для достижения коренных улучшений в основных показателях его деятельности.

Необходимость реинжиниринга обосновывается высокой динамичностью современного делового мира. Непрерывные и довольно существенные изменения в технологиях, рынках сбыта и потребностях клиентов стали обычными явлениями, и предприятия, стремясь выжить и сохранить конкурентоспособность, вынуждены

непрерывно перестраивать свою стратегию и тактику. Отличие подхода реинжиниринга от других методик заключается в предоставлении возможности самим сотрудникам увеличивать эффективность функционирования предприятия.

Информационные технологии являются основой реинжиниринга бизнес-процессов промышленного предприятия. Информационная поддержка решающим образом влияет на функционирование процессов и при правильном использовании приводит к многократному повышению их результативности. С учетом современного подхода к проведению подобных изменений информационная система поддержки реинжиниринга промышленного предприятия должна предоставлять следующие возможности:

- разработка бизнес - модели предприятия непосредственно менеджерами;
- создание динамических моделей, адекватно описывающих деятельность промышленного предприятия;
- автоматизация основных этапов реинжиниринга – разработка образа будущего предприятия и спецификация задач и целей, разработка модели существующего бизнеса, разработка модели нового бизнеса, создание информационной системы поддержки;
- внедрение нового проекта или целого бизнеса.

Для этого предлагается создание информационной системы, включающей систему мониторинга, состоящей из:

- инструментального комплекса для создания динамических интеллектуальных систем в управлении и моделировании деятельности предприятия;
- создание на базе интеллектуальной системы инструментального многофункционального комплекса для проведения реинжиниринга.

Таким образом, предлагаемая система сможет позволить ускорить процесс принятия управленческого решения и сделать его максимально эффективным.

мониторинг предполагает сбор информации, ее комплексную оценку и прогноз по относительно стабильной системе показателей. Необходимость реализации этого требования диктуется его ориентированностью на анализ, сравнение результатов управления. Стандартность информационного набора обеспечивает также удобство его поиска и фиксации и придает мониторингу свойства информационного процесса.

Охарактеризовать мониторинг можно также как оперативный сбор данных о сложных явлениях и процессах, описываемых достаточно небольшим количеством ключевых, особо важных показателей с целью оперативной диагностики состояния объекта исследования в динамике. Подчеркнув свойство оперативности мониторинга, мониторингу можно дать определение как нацеленному оперативному отслеживанию и анализу происходящих экономических сдвигов. При проведении мониторинга возникает необходимость получения информации, репрезентативной относительно различных объектов, например, предприятия в целом и отдельных его подразделений (соотношение системы и части системы).

Таким образом, объектами наблюдения в мониторинге выступают социально - экономические отношения на предприятии, их взаимосвязи и взаимодействия с внешней средой. Субъектами могут выступать авторитетные специалисты и руководители, способные судить о внутренних механизмах производства, приоритетах развития, о состоянии объекта, выступающие в роли экспертов в области социально-экономических процессов на предприятии. То есть, можно сделать вывод о том, что мониторинг – это многофакторный процесс, который имеет свои особенности и тенденции, социально обусловленные институциональные факторы (производственные, правовые, управленческие), и обеспечивает решение взаимосвязанных задач:

1. Выявление информационных взаимосвязей между показателями, характеризующими состояние и тенденции развития экономики, отрасли, предприятия и его элементов.

2. Установление информационной связи между параметрами экономической статистики, необходимой для идентификации и верификации математической моделей.

3. Совершенствование информационных отношений.

4. Организация интерфейса пользователя на основе использования методов анализа состояния и прогнозирования заданных параметров.

Данные мониторинга позволяют принимать эффективные управленческие решения, в основе которых лежат анализ и прогноз основных тенденций в экономике, оценка инвестиционного климата, спроса на финансовые ресурсы, пропорций и основных направлений развития реального и финансового секторов экономики, состояние платежей и взаиморасчетов, определение ликвидности

промышленного предприятия для целей управления основными показателями его экономического состояния. Преимущество системы мониторинга заключается и в возможности получения информации, недоступной в рамках традиционной статистической и финансовой отчетности. Одним из возможных направлений оптимизации мониторинговой деятельности может стать разделение системы мониторинга на группы и более детальное исследование в соответствии с их ориентацией на конкретного пользователя.

Указания по подготовке к текущему контролю знаний и промежуточной аттестации

Общие сведения

Перечень тем докладов (эссе)

- 1 Виды, формы и методы налогового контроля
- 2 Налоговые правонарушения и ответственность за их совершение
- 3 Формы проведения налогового контроля
- 4 Налоговое планирование и прогнозирование
- 5 Система налогового мониторинга и информационное взаимодействие с налогоплательщиками.
- 6 Внезапные налоговые проверки и сопровождающие их споры.
- 7 Мотивированное мнение по инициативе налоговой инспекции.
- 8 Мотивированное мнение по инициативе организации.
- 9 Противоречия и несоответствия в налоговых документах проверяемой организации
- 10 Нормативно-правовые документы по проведению налогового мониторинга.
- 11 Понятие и основные признаки налоговых санкций. Штраф как основной вид налоговых санкций.
- 12 Нарушение порядка постановки на учет в налоговом органе.
13. Нарушение срока представления сведений об открытии и закрытии счета в банке.
- 14 Непредставление налоговой декларации (расчета финансового результата инвестиционного товарищества).
- 15 Юридический процесс квалификации налоговых правонарушений.
- 16 Инвентаризация, ее участники, порядок проведения.
- 17 Воспрепятствование доступу должностных лиц налоговых

органов.

18 Документирование осмотра и инвентаризации.

19 Документирование выемки (изъятия) документов.

20 Порядок привлечения переводчика (в случае необходимости). Его ответственность за отказ или уклонение выполнения своих обязанностей.

21 Решение налоговых органов: основания составления, изложения обстоятельств налогового правонарушения, требование об уплате недоимки по налогу и пени.

22 Порядок обжалования актов налоговых органов и действий или бездействия их должностных лиц.

23 Рассмотрение жалобы и принятие решения по ней.

Критерии оценки доклада (эссе)

Оценка	Критерии
«отлично»	выставляется обучающемуся, если выполнены все требования к написанию и защите доклада (эссе): обозначена проблема и обоснована её актуальность, сделан краткий анализ различных точек зрения на рассматриваемую проблему и логично изложена собственная позиция, сформулированы выводы, тема раскрыта полностью, выдержан объём, соблюдены требования к внешнему оформлению, даны правильные ответы на дополнительные вопросы.
«хорошо»	выставляется обучающемуся, основные требования к докладу (эссе) и его защите выполнены, но при этом допущены недочёты. В частности, имеются неточности в изложении материала; отсутствует логическая последовательность в суждениях; не выдержан объём реферата; имеются упущения в оформлении; на дополнительные вопросы при защите даны неполные ответы.
«удовлетворительно»	выставляется обучающемуся, если имеются существенные отступления от требований к реферированию. В частности: тема освещена лишь частично; допущены фактические ошибки в содержании доклада (эссе) или при ответе на дополнительные вопросы; во время защиты отсутствует вывод.
«неудовлетворительно»	выставляется обучающемуся, если тема доклада (эссе) не раскрыта, обнаруживается существенное непонимание проблемы.

Текущий контроль знаний в форме тестирования

1. Налоговый мониторинг подразумевает:

А оптимизацию налогообложения в целом

Б налоговый контроль

В налоговое планирование

2. К принципам налогового мониторинга не относится:

А законность всех способов и методов налогового контроля

Б индивидуальный подход к особенностям деятельности конкретного налогоплательщика

В минимальные затраты времени на проведение расчетов, связанных с оптимизацией

3. Налоговый мониторинг:

А является составной частью внутрифирменного планирования

Б не является составной частью внутрифирменного планирования

В является одним из элементов взаимодействия налогоплательщика с внешней средой

4. Налоговый мониторинг в отношении платежей предшествующих периодов:

А невозможен

Б возможен

В возможно в отношении задолженности прошлых лет

5. Налоговый мониторинг заключается:

А в планировании общей суммы налоговых платежей

Б в правильности исчисления, а также полноты и своевременности уплаты (перечисления) налогов и сборов

В в планировании налоговых отсрочек и рассрочек

6. Налоговый мониторинг начинается с:

А планирования выручки

Б подачи заявления

В подачи бухфинотчетности

7. Условием проведения налогового мониторинга является:

А совокупная сумма НДС, акцизов, налога на прибыль и налога на добычу полезных ископаемых составляет не менее 300 млн руб.

Б суммарный объем полученных доходов по данным годовой бухгалтерской (финансовой) отчетности организации составляет не менее 3 млрд руб.

В все вышеперечисленное

8. Проведение налогового мониторинга начинается с :

А 01 января

Б 01 октября

В нет правильного ответа

9. Результатом проведенного налогового мониторинга является:

А мотивированное мнение налогового органа

Б аудиторское заключение

В выписка из решения собрания учредителей проверяемой организации

10. Ответственность за совершение налоговых правонарушений несут:

- А только физические лица
- Б только организации
- В организации и физические лица

11. Налоговой санкцией является:

- А штраф
- Б пеня
- В арест имущества

12. Размер штрафа за нарушение срока постановки на учет зависит от:

- А организационно-правовой формы налогоплательщика
- Б периода нарушения
- В наличия других нарушений

13. Непредоставление налогоплательщиком налоговой декларации в установленный срок влечет взыскание штрафа в размере:

- А 5% суммы налога по этой декларации
- Б 50% суммы по этой декларации
- В 5% суммы налога по этой декларации с учетом ограничений

14. Налоговый контроль проводится:

- А налоговым агентом
- Б налогоплательщиком
- В должностными лицами налоговых органов

15. Налоговые проверки бывают:

- А камеральные
- Б выездные
- В федеральные

16. Налоговой проверкой могут быть охвачены только:

- А два календарных предшествующих года
- Б три календарных предшествующих года
- В один календарный предшествующий год

17. Камеральная налоговая проверка проводится:

- А без решения руководителя налогового органа
- Б по решению руководителя налогового органа
- В по решению налогоплательщика

18. Выездная налоговая проверка проводится:

- А без решения руководителя налогового органа
- Б по решению руководителя налогового органа
- В по решению налогоплательщика

19. Акт налоговой проверки руководитель проверяемой организации:

А должен подписать

Б не должен подписывать

В может не подписывать с соответствующей записью в акте

20. Руководитель налогового органа по результатам рассмотрения материалов проверки выносит решение о:

А привлечении налогоплательщика к налоговой ответственности

Б прекращении деятельности налогоплательщика

В ликвидации организации

21. Исковое заявление о взыскании налоговой санкции с организации подается в:

А суд общей юрисдикции

Б суд присяжных

В арбитражный суд

22. Выездная проверка может продолжаться:

А не более двух месяцев

Б более двух месяцев

В не более шести месяцев

23. Налогоплательщиками признаются:

А организации

Б физические лица

В организации и физические лица, на которых возложена обязанность уплачивать налоги

24. Обязанностью налогоплательщика не является:

А постановка на учет в налоговых органах

Б доказательство отсутствия нарушения налогового законодательства

В уплата законно установленных налогов

25. Предоставление налоговых льгот регламентируется:

А налоговым кодексом РФ

Б трудовым кодексом

В учетной политикой налогоплательщика

26. Налоговый агент начисляет:

А налог на доходы физических лиц

Б единый налог на вменённый доход

В налог на имущество организаций

27. Величина налога на единицу измерения налоговой базы представляет собой:

А налоговое бремя

Б налоговую ставку

В налоговый оклад

28. Налоговыми резидентами являются:

А физические лица, находящиеся в РФ не менее 183 дней в календарном году

Б граждане Российской Федерации

В организации, имеющие источники доходов в РФ не менее 183 дней в календарном году

29. Налоговым кодексом РФ установлены следующие обязательные элементы налогообложения:

А субъект налога

Б налоговая льгота

В объект налогообложения

30. С позиций экономического содержания налогов, налог-это:

А коллективно безэквивалентный платёж

Б индивидуально безвозмездный платёж

В индивидуально возмездный платёж

31. Организация (физическое) лицо, на которую в соответствии с налоговым законодательством возложена обязанность по исчислению и уплате налога в бюджет, признается:

А налогоплательщиком

Б налоговым агентом

В носителем налога

32 Риск предусматривает: невозможность гарантировать налоговую скидку, если проект не вступит в эксплуатацию к предусмотренному сроку; потерю выигрыша на налогах, если участники прекратили работы над уже функционирующим, но экономически не оправдавшим себя проектом; решения налоговой службы, понижающие налоговые преимущества в результате осуществления проекта:

А налоговый

Б коммерческий

В финансовый

33 __ способ налогового планирования - это использование разницы в налогообложении на разных территориях и, соответственно, регистрация компании или ее филиалов на другой территории:

А исторический

Б демографический

В географический

34 В Налоговом кодексе РФ предусмотрено, что налогоплательщик решать свои дела через представителя.:

А не обязан

Б может

В обязан

35 Вероятность начисления штрафов или неустоек за неправильное исчисление или несвоевременную выплату налогов и сборов или же возникновение новых налоговых обязательств - это риск:

А коммерческий

Б финансовый

В налоговый

36 Вероятность убытков или недополучения доходов по сравнению с вариантом, предусмотренным прогнозом, планом, проектом, программой, - это:

А риск

Б неопределенность

В достоверность

37 Договор, который заключается в ситуациях, когда требуется решить некоторый комплекс проблем, предполагающий выполнение этапов налогового консультирования работы над проектом (от диагностики до мониторинга), - это договор:

А абонентский

Б проектный

В содружества

38 Договор, который заключается с консультантом, приглашаемым для работы с организацией на некоторый определенный срок, в ходе которого клиент имеет возможность регулярно обращаться к консультанту за советом, - это договор:

А абонентский

Б проектный

В содружества

39 Если ожидаемые, вероятные потери способны превзойти ожидаемую выручку от операции и достичь величины, равной всему имущественному состоянию предпринимателя, всем имеющимся у него средствам, - это..... риск:

А критический

Б катастрофический

В допустимый

40 Зона критического риска характеризуется опасностью потерять

не только, но и средства, вложенные предпринимателем в дело:

А прибыль

Б НДС

В НДС

41 Комплекс наблюдений, исследований и прогнозов состояния организации, систематическое сопоставление действительного положения организации с желаемым или запланированным, - это:

А мониторинг

Б хеджирование

В лизинг

42 Контроль либо со стороны государства, либо со стороны общественных саморегулируемых организаций - это контроль:

А налоговый

Б общественный

В финансовый

43 Минимизация налоговых платежей в рамках действующего законодательства – это:

А оптимизация налогообложения

Б уклонение от уплаты основных налогов

В уклонение от уплаты налогов

44 Наиболее важные виды риска в предпринимательстве -:

А критический

Б психологический

В производственный, коммерческий, финансовый и налоговый

45 Наиболее важные причины возникновения ___ риска - это возможное снижение предполагаемых объемов производства, непредвиденное снижение объема закупок, рост материальных или других затрат, уплата повышенных отчислений и налогов:

А катастрофического

Б производственного

В финансового

46 Оценка положения дел, некоторой ситуации с точки зрения профессионала, компетентного лица – это:

А специализация

Б экспертиза

В оценочная деятельность

47 Область, в которой величина вероятных потерь изменяется от нуля до значения расчетной прибыли, называется ___:

А зоной недопустимого риска

Б приемлемой зоной

В зоной допустимого риска

48 Обобщенная характеристика налоговой системы страны, указывающая на действие, которое налоги оказывают на положение налогоплательщиков или на народное хозяйство в целом; на количественную оценку этого действия, - это:

А собираемость налогов

Б налоговый дефлятор

В налоговая нагрузка

49 Оптимизация, эффект от которой проявляется сразу, но и сохраняется недолгое время, - это.....:

А перспективная налоговая оптимизация

Б текущая налоговая оптимизация

В уклонение от уплаты местных налогов

50 Планирование _ позволяет избегать волновой налоговой нагрузки:

А потерь в производстве

Б трудозатрат на производстве

В поступления средств и платежей

51 Построение схем консультирования должно проходить:

А при типовом подходе к клиенту

Б при индивидуальном подходе к клиенту

В по стандартной схеме консультирования

52 Представление интересов налогоплательщика - это комплексный вид налогового консультирования, который, как правило, включает в себя:

А только составление документов

Б только консультации

В консультации, составление документов и налоговую экспертизу

53 Прямое сокращение налогового обязательства на строго определенную сумму затрат, в отличие от налоговых вычетов, предусматривающих сокращение налога лишь на часть суммы, предусмотренной для данной категории налогоплательщиков, - это:

А скидка

Б налоговая льгота

В уступка

54 Риск, возникающий в процессе реализации товаров и услуг, закупленных предпринимателем, - это __ риск:

А финансовый

Б налоговый

В коммерческий

55 Система обобщения информации для определения налоговой базы по налогу на основе данных первичных документов, сгруппированных в соответствии с порядком, предусмотренным НК РФ, - это учет:

А налоговый

Б бухгалтерский

В упрощенный

56 Стоимостная, физическая или иная характеристики операции по реализации товаров, имущество, прибыль, доход, стоимость реализованных товаров либо иной объект, имеющий стоимостную, количественную или физическую характеристики, с наличием которого у налогоплательщика законодательство о налогах и сборах связывает возникновение обязанности по уплате налога, - это

А объект налогообложения

Б оклад налога

В ставка налога

57 Финансовый риск в предпринимательстве зависит от отношения:

А заемных средств ко всем финансовым средствам предприятия

Б взятых кредитов к заемным средствам

В уплаченного налога на прибыль к выручке

58 Налоговые риски зависят от:

А только от внешних факторов

Б только от внутренних факторов

В внутренних факторов (финансовых, контрольных, операционных, кадровых) и внешних факторов (изменение налоговой системы и законодательства)

59 При процентной оплате вознаграждение налогового консультанта рассчитывается как процент от:

А выручки

Б НДС

В экономического эффекта, полученного при внедрении предложенных им рекомендаций

60 При экспертизе налоговой декларации консультантом результатом будет являться.....:

А бухгалтерский баланс

Б справка

В отчет или новая правильно составленная налоговая декларация

Задачи для текущего контроля знаний и промежуточной аттестации

Задачи для текущего контроля знаний

Задача 1. Оцените объективность оценки методики налогового мониторинга

Таблица – Критерии оценки налогового риска субъекта хозяйствования

Показатели	Низкий риск	Средний риск	Высокий риск
1. Соотношение доходов от реализации товаров (выручки) и расходов, связанных с реализацией товаров, коэфф.	более 1,0	1,0	менее 1,0
2. Уровень налоговой нагрузки, %	выше среднеотраслевого	равен среднеотраслевому	ниже среднеотраслевого
3. Изменение налоговой нагрузки по сравнению с аналогичным прошлым периодом, %	более 10	от 2 до 10	менее 2
4. Коэффициент абсолютной ликвидности	более 0,2	0,2	менее 0,2
5. Коэффициент текущей ликвидности	более 1,0 – 1,7 (в зависимости от отрасли)	от 1,0 до 1,7 (в зависимости от отрасли)	менее 1,0 – 1,7 (в зависимости от отрасли)
6. Коэффициент обеспеченности собственными оборотными средствами	более 0,1 – 0,3 (в зависимости от отрасли)	от 0 до 0,1 – 0,3 (в зависимости от отрасли)	менее 0
7. Коэффициент финансовой независимости (автономии)	более 0,6	от 0,4 до 0,6	менее 0,4
8. Доля задолженности бюджету в кредиторской задолженности организации, %	менее 5	от 5 до 10	более 10
9. Доля задолженности бюджета в дебиторской задолженности организации, %	от 0 до 5	от 5 до 10	более 10
10. Время погашения дебиторской задолженности, дни	от 5 до 10	от 10 до 15	более 15
11. Доля экономических санкций за нарушения налогового законодательства в чистой прибыли организации, %	0	от 0 до 2	более 2
12. Рентабельность продаж, %	более 5	от 0 до 5	менее 0
13. Рентабельность собственного капитала, %	более 10	от 0 до 10	менее 0

Задача 2. На основании метода экспертных оценок выполните

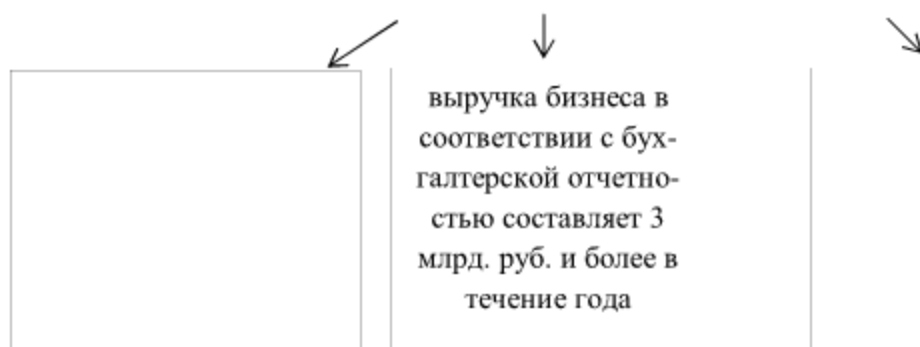
ранжирование рисков налогового мониторинга с целью выделения наиболее существенных из них для исследуемой организации, т.е. выделяются налоговые риски, на снижение которых организация может повлиять и на которые следует направить управляющее воздействие.

Таблица Налоговые риски организации по группам приоритета

Налоговые риски ($S_i, i = 1, n$)	Группы приоритета ($Q_j, j = 1, k$)
1.1. Риск нарушений в бухгалтерском и налоговом учете, расчетно-платежной дисциплины по уплате налогов и сборов (S1)	1. Риски налогового контроля (Q1)
1.2. Риск, связанный с неоднократным (два и более раза) снятием с учета и постановкой на учет в разных налоговых органах (миграция между налоговыми органами) в течение трех лет (S2)	
1.3. Риск налоговых ошибок (арифметических ошибок при расчете налогов и сборов – человеческий фактор) (S3)	
2.1. Риск увеличения налоговых баз (S4)	2. Риски увеличения налоговой нагрузки (Q2)
2.2. Риск увеличения налоговых ставок (S5)	
2.3. Риск отмены налоговых льгот (S6)	
3.1. Риск необеспечения финансовой устойчивости (показатели финансового состояния в соответствии с Инструкцией [3] ниже своих нормативных значений [5]) (S7)	3. Риски ухудшения финансово-хозяйственной деятельности организации (финансового состояния организации) (Q3)
3.2. Риск нерентабельной хозяйственной деятельности (наличие устойчивого убытка в течение календарного года (по итогам каждого отчетного (налогового) периода)) (S8)	
3.3. Риск, связанный с наличием суммы расхода, максимально приближенной к сумме его дохода, полученного за календарный год (S9)	

Задача 3 Дополните схему:

Ключевые условия взаимоотношений бизнеса и ФНС в рамках налогового мониторинга



Задача 4. Разработайте должностную инструкцию Специалиста по налоговому мониторингу налоговой службы.

Задачи для промежуточной аттестации

Задача 5 С помощью Налогового Кодекса РФ опишите сценарии, при которых выездные проверки могут быть проведены, даже если предприятие и ФНС заключили соответствующее соглашение о проведении налогового мониторинга.

Задача 6 Оцените, верно ли утверждение: «Заявление о проведении налогового мониторинга представляется организацией, в отношении которой не проводится налоговый мониторинг, в налоговый орган по месту нахождения данной организации не позднее 1 июля года, предшествующего периоду, за который проводится налоговый мониторинг».

Задача 7 Дайте подробное описание каждому из документов, представляемых вместе с заявлением о проведении налогового мониторинга:

- 1) регламент информационного взаимодействия;
- 2) информация об организациях, о физических лицах, которые прямо и (или) косвенно участвуют в организации, представляющей заявление о проведении налогового мониторинга, и при этом доля такого участия составляет более 25 процентов;
- 3) учетная политика для целей налогообложения организации, действующая в календарном году, в котором представлено заявление о проведении налогового мониторинга;
- 4) внутренние документы, регламентирующие систему внутреннего контроля организации.

Критерии оценки тестов

Ступени уровней освоения компетенций	Отличительные признаки	Показатель оценки сформированной компетенции
Пороговый	Обучающийся воспроизводит термины, основные понятия, способен узнавать языковые явления.	Не менее 50 % баллов за задания теста.
Продвинутый	Обучающийся выявляет взаимосвязи, классифицирует, упорядочивает, интерпретирует, применяет на практике пройденный материал.	Не менее 70 % баллов за задания теста.
Высокий	Обучающийся анализирует, оценивает, прогнозирует, конструирует.	Не менее 90 % баллов за задания теста.
Компетенция не сформирована		Менее 50 % баллов за задания теста.

Критерии оценки решения задачи

Уровень	Оценка	Критерии
---------	--------	----------

Начальный	2	Задача решена неправильно
Средний	3	Задание понято правильно, в логическом рассуждении нет существенных ошибок, но допущены существенные ошибки в выборе формул или в математических расчетах; задача решена не полностью или в общем виде.
Достаточный	4	Составлен правильный алгоритм решения задачи, в логическом рассуждении и решении нет существенных ошибок; правильно сделан выбор формул для решения; есть объяснение решения, но задача решена нерациональным способом или допущено не более двух несущественных ошибок, получен верный ответ.
Высокий	5	Составлен правильный алгоритм решения задачи, в логическом рассуждении, в выборе формул и решении нет ошибок, получен верный ответ, задача решена рациональным способом.

Вопросы к зачету

1. Сущность и содержание налогового мониторинга.
2. Назовите условия проведения налогового мониторинга.
3. Перечислите требования, предъявляемые к регламенту проведения мониторинга.
4. Охарактеризуйте систему документов для проведения налогового мониторинга.
5. Порядок проведения мониторинга.
6. Условия досрочного прекращения налогового мониторинга.
7. Мотивированное мнение налогового органа.
8. Взаимосогласительная процедура.
9. Период проведения налогового мониторинга.
10. Особенности проведения налогового мониторинга в отношении участников КГН.
11. Формы документов, используемые при проведении налогового мониторинга.
12. Преимущества налогового мониторинга как формы налогового контроля.
13. Выездная проверка в период действия налогового мониторинга.
14. Камеральная проверка в период действия налогового мониторинга.
15. Подготовка к налоговому мониторингу.
16. Положительное решение или отказ о проведении налогового мониторинга.
17. Методы осуществления налогового мониторинга.
18. Охарактеризуйте понятие и принципы систем мониторинга.

га.

19. Объект и субъект систем мониторинга.
20. Классификации видов мониторинга.
21. Представление результатов мониторинга.
22. Этапы внедрения системы налогового мониторинга предприятия.
23. Показатели налогового мониторинга: выбор, периодичность и расчет.
24. Отказ в проведении мониторинга.
25. Преимущества налогового контроля.
26. Назначение учебного плана основной образовательной программы.
27. Структура учебного плана основной образовательной программы.
28. Особенности разработки учебных планов для очно-заочной и заочной форм обучения.
29. Назначение рабочего учебного плана.
30. Характеристика индивидуального учебного плана.
31. Порядок внесения изменений в учебные планы.
32. Содержание и порядок проведения промежуточной аттестации обучающихся.
33. Текущий контроль успеваемости.
34. Государственная итоговая аттестация и ее виды.
35. Государственные экзамены: структура, содержание и порядок проведения.
36. Выпускная квалификационная работа: требования к содержанию, оформлению и процедура защиты.

МЕТОДИЧЕСКИЕ РЕКОМЕНДАЦИИ ПО ОСВОЕНИЮ УЧЕБНОЙ ДИСЦИПЛИНЫ (МОДУЛЯ)

Методические рекомендации преподавательскому составу

Методические рекомендации по проведению учебных занятий

Особенность преподавания теоретической части дисциплины заключается в широком использовании общедидактических методов обучения, основным из которых должен быть выбран метод устного изложения учебного материала в виде традиционных и

проблемных лекций, лекций с проблемными вопросами. Все лекции должны быть направлены на фундаментальную подготовку, обеспечивающую дальнейшую практическую направленность обучения специалистов соответствующего профиля. Поэтому в них основной упор следует делать на сообщение обучающимся специальных знаний, запас которых необходим для решения различных проблем, возникающих как в процессе обучения, так и в будущей практической деятельности в условиях рыночной экономики.

В процессе лекционных занятий, наряду с методом монологического изложения материала, необходимо использовать метод рассуждающего (проблемного) изложения. Поэтому преподавателю важно на лекциях активно обращаться к студенческой аудитории, как в процессе создания проблемных ситуаций и формулировки проблем, так и в поиске путей их разрешения.

Особенностью преподавания практической части является использование семинарских и практических занятий с применением методов показа, совместного выполнения (заданий) упражнений, активного группового взаимодействия. На практических занятиях целесообразно организовывать семинары - дискуссии, деловые игры с разбором конкретных практических ситуаций.

Практические занятия необходимо строить, исходя из потребностей умения решать типовые и творческие задачи будущей профессиональной деятельности с использованием электронно-вычислительной и другой техники.

Семинарские занятия являются одними из основных видов учебных занятий и предназначены для углубления знаний, полученных при изучении лекционного материала, формирования соответствующих умений и навыков.

Целью проведения семинарских занятий является углубление теоретических знаний, формирование у обучающихся умений свободно оперировать ими, применять теорию к решению практических задач, и в целом развивать творческое профессиональное мышление обучающихся.

Для углубления теоретических знаний следует осуществлять ориентацию обучающихся на самостоятельное изучение дополнительной литературы, их участие в научной работе, выполнение НИР отдельными, наиболее подготовленными обучающимися. Для достижения воспитательных целей учебных занятий необходимо в полной мере использовать возможности содержания учеб-

ной дисциплины, личный пример педагога, индивидуальный подход к обучающимся в образовательном процессе.

Методические рекомендации по проведению интерактивных занятий

Рекомендуется в структуру методических рекомендаций по подготовке обучающихся к интерактивным занятиям включать следующий алгоритм их проведения:

1. Подготовка занятия
2. Вступление
3. Основная часть
4. Выводы (рефлексия)

В методических рекомендациях необходимо отразить следующие ключевые моменты:

- как обучающийся может должен подготовиться к проведению данного вида занятий (изучение определенного материала, получение определенных специальных навыков, изучение различных методик решения поставленной задачи и т.п.)

- какую литературу при подготовке необходимо использовать

- знания из каких разделов дисциплины (междисциплинарные связи) необходимо использовать

- какой инструментарий будет необходим при проведении занятия

- каким образом будет проводиться занятие (ход проведения занятия, сценарий, темы для обсуждения и т.п.)

- какие специальные средства будут использованы на интерактивном занятии (информационные, специальное оборудование и прочее)

- каковы правила поведения на данном занятии

- какова роль каждого обучающегося на данном занятии

Проведение интерактивного занятия включает следующие правила поведения обучающихся:

- ✓ обучающиеся должны способствовать тщательному анализу разнообразных проблем, признавая, что уважение к каждому человеку и терпимость – это основные ценности, которые должны быть дороги всем людям;

- ✓ способствовать и воодушевлять на поиск истины, нежели

чем простому упражнению в риторике;

✓ распространять идеал терпимости к точкам зрения других людей, способствуя поиску общих ценностей, принимая различия, которые существуют между людьми.

✓ соревнование и желание победить не должны преобладать над готовностью к пониманию и исследованию обсуждаемых проблем.

✓ при обсуждении сторон воздержаться от личных нападок на своих оппонентов;

✓ спорить в дружественной манере;

✓ быть честными и точными в полную меру своих познаний, представляя поддержки и информацию. Обучающиеся никогда не должны умышленно исказить факты, примеры или мнения;

✓ внимательно слушать своих оппонентов и постараться сделать все, чтобы не исказить их слова во время дебатов.

✓ язык и жесты, используемые обучающимися, должны отражать их уважение к другим.

Этика преподавателя включает следующие моменты:

➤ преподаватель должен способствовать личному вкладу обучающихся и свободному обмену мнениями при подготовке к интерактивному обучению;

➤ преподаватель должен обеспечить дружескую атмосферу для обучающихся и проявлять положительную и стимулирующую ответную реакцию;

➤ преподаватель должен облегчать подготовку занятиям, но не должен сам придумывать аргументы при дискуссиях;

➤ преподаватель должен подчеркивать образовательные, а не соревновательные цели обучающихся;

➤ преподаватель должен обеспечить отношения между собой и обучающимися, они должны основываться на взаимном доверии.

➤ преподаватель должен провоцировать интерес, затрагивая значимые для обучающихся проблемы;

➤ стимулировать исследовательскую работу;

➤ заранее подготовить вопросы, которые можно было бы ставить на обсуждение по ходу занятия, чтобы не дать погаснуть дискуссии, обсуждению;

➤ не допускать ухода за рамки обсуждаемой проблемы;

➤ обеспечить широкое вовлечение в разговор как можно

большого количества обучающихся, а лучше — всех;

➤ не оставлять без внимания ни одного неверного суждения, но не давать сразу же правильный ответ; к этому следует подключать учащихся, своевременно организуя их критическую оценку;

➤ не торопиться самому отвечать на вопросы, касающиеся материала занятия такие вопросы следует переадресовывать аудитории;

➤ следить за тем, чтобы объектом критики являлось мнение, а не участник, выразивший его.

➤ проанализировать и оценить проведенное занятие, подвести итоги, результаты. Для этого надо сопоставить сформулированную в начале занятия цель с полученными результатами, сделать выводы, вынести решения, оценить результаты, выявить их положительные и отрицательные стороны.

➤ помочь участникам занятия прийти к согласованному мнению, чего можно достичь путем внимательного выслушивания различных толкований, поиска общих тенденций для принятия решений.

➤ принять групповое решение совместно с участниками. При этом следует подчеркнуть важность разнообразных позиций и подходов.

➤ в заключительном слове подвести группу к конструктивным выводам, имеющим познавательное и практическое значение.

➤ добиться чувства удовлетворения у большинства участников, т.е. поблагодарить всех обучающихся за активную работу, выделить тех, кто помог в решении проблемы.

➤ показать высокий профессионализм, хорошее знание материала в рамках учебной программы;

➤ обладать речевой культурой и, в частности, свободным и грамотным владением профессиональной терминологией;

➤ проявлять коммуникабельность, а точнее — коммуникативные умения, позволяющие преподавателю найти подход к каждому обучающемуся заинтересованно и внимательно выслушать каждого, быть естественным, найти необходимые методы воздействия на учащихся, проявить требовательность, соблюдая при этом педагогический такт;

➤ обеспечить быстроту реакции;

➤ способность лидировать;

➤ умение вести диалог;

➤ иметь прогностические способности, позволяющие заранее предусмотреть все трудности в усвоении материала, а также спрогнозировать ход и результаты педагогического воздействия, предвидеть последствия своих действий;

➤ уметь владеть собой

➤ умение быть объективным.

Методические рекомендации по контролю успеваемости

Текущая аттестация (текущий контроль) уровня усвоения содержания учебной дисциплины

Текущую аттестацию (текущий контроль) уровня усвоения содержания учебной дисциплины (модуля) рекомендуется проводить в ходе всех видов учебных занятий методами устного и письменного опроса (работ), в процессе выступлений обучающихся на семинарских (практических) занятиях и защиты рефератов, а также методом тестирования.

Качество письменных работ оценивается исходя из того, как обучающиеся:

1. Выбрали и использовали форму и стиль изложения, соответствующие целям и содержанию дисциплины;

2. Применили связанную с темой информацию, используя при этом понятийный аппарат специалиста в данной области;

Представили структурированный и грамотно написанный текст, имеющий связное содержание.

Промежуточная аттестация (итоговый контроль) уровня усвоения содержания учебной дисциплины

Промежуточная аттестация (итоговый контроль) проводится в форме зачета в ходе летней экзаменационной сессии с выставлением итоговой оценки по учебной дисциплине. К зачету допускаются обучающиеся, успешно выполнившие все виды отчетности, предусмотренные по учебной дисциплине учебным планом. В ходе зачета проверяется степень усвоения материала, умение творчески и последовательно, четко и кратко отвечать на поставленные вопросы, делать конкретные выводы и формулировать обоснованные предложения. Итоговая оценка охватывает проверку достижения всех заявленных целей изучения дисциплины и проводится для контроля уровня понимания обучающимися связей между различ-

ными ее элементами.

В ходе итогового контроля акцент делается на проверку способностей обучающихся к творческому мышлению и использованию понятийного аппарата дисциплины в решении профессиональных задач по соответствующей специальности.

Критерии оценки учебных достижений обучающихся

Уровень качества ответа обучающихся на зачете определяется с использованием следующей системы оценок:

1. Оценка «зачтено» предполагает:
 - Хорошее знание основных терминов и понятий курса;
 - Хорошее знание и владение методами и средствами решения задач;
 - Последовательное изложение материала курса;
 - Умение формулировать некоторые обобщения по теме вопросов;
 - Достаточно полные ответы на вопросы при сдаче зачета;
 - Умение использовать фундаментальные понятия из базовых естественнонаучных и общепрофессиональных дисциплин при ответе на зачете.
2. Оценка «не зачтено» предполагает:
 - Неудовлетворительное знание основных терминов и понятий курса;
 - Неумение решать задачи;
 - Отсутствие логики и последовательности в изложении материала курса;
 - Неумение формулировать отдельные выводы и обобщения по теме вопросов;
 - Неумение использовать фундаментальные понятия из базовых естественнонаучных и общепрофессиональных дисциплин при ответах на зачете.

Методические указания обучающимся

Рекомендации по продуктивному усвоению учебного материала

Продуктивность усвоения учебного материала во многом определяется интенсивностью и качеством самостоятельной работы обучающихся. Самостоятельная работа предполагает формирование культуры умственного труда, самостоятельности и инициативы

в поиске и приобретении знаний; закрепление знаний и навыков, полученных на всех видах учебных занятий; подготовку к предстоящим занятиям, экзаменам; выполнение контрольных работ.

Самостоятельный труд развивает такие качества, как организованность, дисциплинированность, волю, упорство в достижении поставленной цели, вырабатывает умение анализировать факты и явления, учит самостоятельному мышлению, что приводит к развитию и созданию собственного мнения, своих взглядов. Умение работать самостоятельно необходимо не только для успешного усвоения содержания учебной программы, но и для дальнейшей творческой деятельности.

Основу самостоятельной работы обучающихся составляет работа с учебной и научной литературой. Из опыта работы с книгой (текстом) следует определенная последовательность действий, которой целесообразно придерживаться. Сначала прочитать весь текст в быстром темпе. Цель такого чтения заключается в том, чтобы создать общее представление об изучаемом (не запоминать, а понять общий смысл прочитанного). Затем прочитать вторично, более медленно, чтобы в ходе чтения понять и запомнить смысл каждой фразы, каждого положения и вопроса в целом.

Чтение приносит пользу и становится продуктивным, когда сопровождается записями. Это может быть составление плана прочитанного текста, тезисы или выписки, конспектирование и др.

Выбор вида записи зависит от характера изучаемого материала и целей работы с ним.

Если содержание материала несложное, легко усваиваемое, можно ограничиться составлением плана.

Если материал содержит новую и трудно усваиваемую информацию, целесообразно его законспектировать. Результаты конспектирования могут быть представлены в различных формах.

План – это схема прочитанного материала, краткий (или подробный) перечень вопросов, отражающих структуру и последовательность материала. Подробно составленный план вполне заменяет конспект.

Конспект – это систематизированное, логичное изложение материала источника. Различаются четыре типа конспектов.

План-конспект – это развернутый детализированный план, в котором достаточно подробные записи приводятся по тем пунктам плана, которые нуждаются в пояснении.

Текстуальный конспект – это воспроизведение наиболее важных положений и фактов источника.

Свободный конспект – это четко и кратко сформулированные (изложенные) основные положения в результате глубокого осмысливания материала. В нем могут присутствовать выписки, цитаты, тезисы; часть материала может быть представлена планом.

Тематический конспект – составляется на основе изучения ряда источников и дает более или менее исчерпывающий ответ по какой-то схеме (вопросу).

В процессе изучения материала источника, составления конспекта нужно обязательно применять различные выделения, подзаголовки, создавая блочную структуру конспекта. Это делает конспект легко воспринимаемым, удобным для работы.

Подготовка к практическому занятию включает 2 этапа:

1й – организационный;

2й - закрепление и углубление теоретических знаний.

На первом этапе обучающийся планирует свою самостоятельную работу, которая включает:

уяснение задания на самостоятельную работу;

подбор рекомендованной литературы;

составление плана работы, в котором определяются основные пункты предстоящей подготовки.

Составление плана дисциплинирует и повышает организованность в работе.

Второй этап включает непосредственную подготовку обучающихся к занятию. Начинать надо с изучения рекомендованной литературы. Необходимо помнить, что на лекции обычно рассматривается не весь материал, а только его часть. Остальная его часть восполняется в процессе самостоятельной работы. В связи с этим работа с рекомендованной литературой обязательна. Особое внимание при этом необходимо обратить на содержание основных положений и выводов, объяснение явлений и фактов, уяснение практического приложения рассматриваемых теоретических вопросов. В процессе этой работы обучающийся должен стремиться понять и запомнить основные положения рассматриваемого материала, примеры, поясняющие его, а также разобраться в иллюстративном материале.

Заканчивать подготовку следует составлением плана (конспекта) по изучаемому материалу (вопросу). Это позволяет соста-

вить концентрированное, сжатое представление по изучаемым вопросам.

В процессе подготовки к занятиям рекомендуется взаимное обсуждение материала, во время которого закрепляются знания, а также приобретается практика в изложении и разъяснении полученных знаний, развивается речь.

При необходимости следует обращаться за консультацией к преподавателю. Идя на консультацию, необходимо хорошо продумать вопросы, которые требуют разъяснения.

В начале занятия обучающиеся под руководством преподавателя более глубоко осмысливают теоретические положения по теме занятия, раскрывают и объясняют основные явления и факты. В процессе творческого обсуждения и дискуссии вырабатываются умения и навыки использовать приобретенные знания для решения практических задач.

Рекомендации по подготовке к занятиям в интерактивной форме

В соответствии с федеральными государственными образовательными стандартами (ФГОС) реализация учебного процесса должна предусматривать проведение занятий в интерактивных и активных формах. Удельный вес занятий, проводимых в интерактивных формах, определяется главной целью ОП, особенностью контингента обучающихся и содержанием конкретных дисциплин и определяется конкретным ФГОС.

Внедрение интерактивных форм обучения - одно из важнейших направлений совершенствования подготовки обучающихся в современном вузе. Теперь для преподавателя недостаточно быть компетентным в области своей специальности и передавать огромную базу знаний в аудитории, заполненной жаждущими познания обучающихся.

В образовании сложились, утвердились и получили широкое распространение в общем три формы взаимодействия преподавателя и обучающихся, которые для наглядности представим схемами.

1. Пассивные методы
2. Активные методы
3. Интерактивные методы

Каждый из них имеет свои особенности.

Активный метод - это форма взаимодействия обучающихся и преподавателя, при которой они взаимодействуют друг с другом в

ходе занятия и обучающихся здесь не пассивные слушатели, а активные участники, обучающиеся и преподаватель находятся на равных правах. Если пассивные методы предполагали авторитарный стиль взаимодействия, то активные больше предполагают демократический стиль.

Интерактивный метод. Интерактивный («Inter» - это взаимный, «act» - действовать) - означает взаимодействовать, находиться в режиме беседы, диалога с кем-либо. Другими словами, в отличие от активных методов, интерактивные ориентированы на более широкое взаимодействие обучающихся не только с преподавателем, но и друг с другом и на доминирование активности обучающихся в процессе обучения. Место преподавателя на интерактивных занятиях сводится к направлению деятельности обучающихся на достижение целей занятия. Преподаватель также разрабатывает план занятия (обычно, это интерактивные упражнения и задания, в ходе выполнения которых обучающийся изучает материал).

Интерактивное обучение — это специальная форма организации познавательной деятельности. Она подразумевает вполне конкретные и прогнозируемые цели. Цель состоит в создании комфортных условий обучения, при которых обучающийся или слушатель чувствует свою успешность, свою интеллектуальную состоятельность, что делает продуктивным сам процесс обучения, дать знания и навыки, а также создать базу для работы по решению проблем после того, как обучение закончится.

Задачами интерактивных форм обучения являются:

- пробуждение у обучающихся интереса;
- эффективное усвоение учебного материала;
- самостоятельный поиск учащимися путей и вариантов решения поставленной учебной задачи (выбор одного из предложенных вариантов или нахождение собственного варианта и обоснование решения);
- установление взаимодействия между обучающимися, обучение работать в команде, проявлять терпимость к любой точке зрения, уважать право каждого на свободу слова, уважать его достоинства;
- формирование у обучающихся мнения и отношения;
- формирование жизненных и профессиональных навыков;
- выход на уровень осознанной компетентности обучающихся.

Для решения воспитательных и учебных задач преподавателем могут быть использованы следующие интерактивные формы:

- Круглый стол (дискуссия, дебаты)
- Мозговой штурм (брейнсторм, мозговая атака)
- Деловые и ролевые игры
- Case-study (анализ конкретных ситуаций, ситуационный анализ)

- Мастер класс

Рекомендуется в структуру методических рекомендаций по подготовке обучающихся к интерактивным занятиям включать следующий алгоритм их проведения:

1. Подготовка занятия
2. Вступление
3. Основная часть
4. Выводы (рефлексия)

Проведение интерактивного занятия включает следующие правила поведения обучающихся:

- обучающиеся должны способствовать тщательному анализу разнообразных проблем, признавая, что уважение к каждому человеку и терпимость - это основные ценности, которые должны быть дороги всем людям;

- способствовать и воодушевлять на поиск истины, нежели чем простому упражнению в риторике;

- распространять идеал терпимости к точкам зрения других людей, способствуя поиску общих ценностей, принимая различия, которые существуют между людьми.

- соревнование и желание победить не должны преобладать над готовностью к пониманию и исследованию обсуждаемых проблем.

- при обсуждении сторон воздержаться от личных нападок на своих оппонентов; спорить в дружественной манере;

- быть честными и точными в полную меру своих познаний, представляя поддержки и информацию. Обучающиеся никогда не должны умышленно исказить факты, примеры или мнения;

- внимательно слушать своих оппонентов и постараться сделать все, чтобы не исказить их слова во время дебатов.

- язык и жесты, используемые обучающимися, должны отражать их уважение к другим.

Всё вышесказанное представляет ту методическую, дидактическую, педагогическую и ценностную базу, на которой строится процесс обучения, основанный на интерактивной форме.

Требования к оформлению докладов (эссе)

Тематика рефератов разрабатывается преподавателем дисциплины и предоставляется обучающимся заранее либо самим преподавателем, либо методистом соответствующей кафедры (через старост).

Реферат выполняется на листах формата А4 в компьютерном варианте. Поля: верхнее, нижнее – 2 см, правое – 3 см, левое – 1,5 см, шрифт Times New Roman, размер шрифта – 14, интервал – 1,5, абзац – 1,25, выравнивание по ширине. Объем реферата 15-20 листов. Нумерация страниц обязательна. Номер страницы ставится по центру вверху страницы. Титульный лист не нумеруется.

При написании реферата необходимо следовать следующим правилам:

- Раскрытие темы реферата предполагает наличие нескольких источников (как минимум 4-5 публикаций, монографий, справочных изданий, учебных пособий) в качестве источника информации.

- Подготовка к написанию реферата предполагает внимательное изучение каждого из источников информации и отбор информации непосредственно касающейся избранной темы. На этом этапе работы важно выделить существенную информацию, найти смысловые абзацы и ключевые слова, определить связи между ними.

- Содержание реферата ограничивается 2-3 параграфами (§§).

- Сведение отобранной информации непосредственно в текст реферата, должно быть выстроено в соответствии с определенной логикой. Реферат состоит из трех частей: введения, основной части, заключения;

- Во введении логичным будет обосновать выбор темы реферата, актуальность (почему выбрана данная тема, каким образом она связана с современностью?); цель (должна соответствовать теме реферата); задачи (способы достижения заданной цели), отображаются в названии параграфов работы; историография (обозначить использованные источники с краткой аннотаций – какой именно источник (монография, публикация и т.п.), основное содержание в целом (1 абз.), что конкретно содержит источник по данной теме (2-3 предложения).

- В основной части дается характеристика и анализ темы реферата в целом, и далее – сжатое изложение выбранной информа-

ции в соответствии с поставленными задачами. В конце каждой главы должен делаться вывод (подвывод), который начинается словами: «Таким образом...», «Итак...», «Значит...», «В заключение главы отметим...», «Все сказанное позволяет сделать вывод...», «Подводя итог...» и т.д. Вывод содержит краткое заключение по §§ главы (объем 0,5 – 1 лист). В содержании не обозначается.

- Заключение содержит те подвыводы по параграфам, которые даны в работе (1-1,5 листа). Однако прямая их переписка нежелательна; выгодно смотрится заключение, основанное на сравнении. Например, сравнение типов политических партий, систем, идеологий и др. Уместно высказать свою точку зрения на рассматриваемую проблему.

- Список литературы. В списке указываются только те источники, на которые есть ссылка в основной части реферата. Ссылка в основном тексте оформляется

- В подстрочнике: цитата выделяется кавычками, затем следует номер ссылки. Нумерация ссылок на каждой странице начинается заново. Например, «Цитата...» [1].

Библиографическое описание книги в списке использованной литературы оформляется в соответствии с ГОСТ, (фамилия, инициалы автора, название работы, город издания, издательство, год издания, общее количество страниц).

- При использовании материалов из сети ИНТЕРНЕТ необходимо оформить ссылку на использованный сайт.

Рефераты сдаются преподавателю в указанный срок. Реферат не будет зачтен в следующих случаях:

1. Существенных нарушений правил оформления (отсутствует содержание или список литературы, нет сносок, номеров страниц и т.д.)

2. Серьезных недостатков в содержании работы (несоответствие структуры работы ее теме, неполное раскрытие темы, использование устаревшего фактического материала).

Возвращенный обучающемуся реферат должен быть исправлен в соответствии с рекомендациями преподавателя. Обучающийся, не получивший зачет по реферату, к экзамену или зачету не допускается.

Методические указания для самостоятельной работы обучающихся

В стандартах высшего профессионального образования на внеаудиторную работу отводится не менее половины бюджета времени обучающегося. Это время полностью может быть использовано на самостоятельную работу. Кроме того, большая часть времени, отводимого на аудиторские занятия, также включает самостоятельную работу. Таким образом, времени на самостоятельную работу в учебном процессе вполне достаточно, вопрос в эффективности его использования.

В общем случае возможны два основных направления построения учебного процесса на основе самостоятельной работы обучающихся.

Первый - это увеличение роли самостоятельной работы в процессе аудиторных занятий. Реализация этого пути требует от преподавателей разработки методик и форм организации аудиторных занятий, способных обеспечить высокий уровень самостоятельности обучающихся и улучшение качества подготовки.

Второй - повышение активности обучающихся по всем направлениям самостоятельной работы во внеаудиторное время. Повышение активности обучающихся при работе во внеаудиторное время связано с рядом трудностей. В первую очередь это неготовность к нему большинства обучающихся и преподавателей, причем и в профессиональном, и в психологическом аспектах. Кроме того, существующее информационное обеспечение учебного процесса недостаточно для эффективной организации самостоятельной работы.

Решающая роль в организации СРО принадлежит преподавателю, который должен работать не со обучающимся “вообще”, а с конкретной личностью, с ее сильными и слабыми сторонами, индивидуальными способностями и наклонностями. Задача преподавателя - увидеть и развить лучшие качества обучающегося как будущего специалиста высокой квалификации.

При изучении дисциплины организация СРО должна представлять единство трех взаимосвязанных форм:

1. внеаудиторная самостоятельная работа;
2. аудиторная самостоятельная работа, которая осуществляется под непосредственным руководством преподавателя;
3. творческая, в том числе научно-исследовательская работа.

Виды внеаудиторной СРО разнообразны:

1) подготовка и написание рефератов, докладов, очерков и других письменных работ на заданные темы. Обучающемуся желательно предоставить право выбора темы и даже руководителя работы;

2) выполнение домашних заданий разнообразного характера. Это - решение задач; перевод и пересказ текстов; подбор и изучение литературных источников; разработка и составление различных схем; выполнение графических работ; проведение расчетов и др.;

3) выполнение индивидуальных заданий, направленных на развитие у обучающихся самостоятельности и инициативы. Индивидуальное задание может получать как каждый обучающийся, так и часть обучающихся группы;

4) выполнение курсовых проектов и работ;

5) подготовка к участию в научно-теоретических конференциях, смотрах, олимпиадах и др.

Чтобы развить положительное отношение обучающихся к внеаудиторной СРО, следует на каждом ее этапе разъяснять цели работы, контролировать понимание этих целей обучающимися, постепенно формируя у них умение самостоятельной постановки задачи и выбора цели.

Аудиторная самостоятельная работа может реализовываться при проведении практических занятий, семинаров, выполнении лабораторного практикума и во время чтения лекций.

На практических и семинарских занятиях различные виды СРО позволяют сделать процесс обучения более интересным и поднять активность значительной части обучающихся в группе. На практических занятиях нужно не менее 1 часа из двух (50% времени) отводить на самостоятельное решение задач.

Для проведения занятий необходимо иметь большой банк заданий и задач для самостоятельного решения, причем эти задания могут быть дифференцированы по степени сложности. В зависимости от раздела дисциплины можно использовать два пути:

1. Давать определенное количество задач для самостоятельного решения, равных по трудности, а оценку ставить за количество решенных за определенное время задач.

2. Выдавать задания с задачами разной трудности и оценку ставить за трудность решенной задачи.

По результатам самостоятельного решения задач следует выставлять по каждому занятию оценку. Оценка предварительной

подготовки обучающегося к практическому занятию может быть сделана путем экспресс - тестирования (тестовые задания закрытой формы) в течение 5, максимум - 10 минут. Таким образом, при интенсивной работе можно на каждом занятии каждому обучающемуся поставить, по крайней мере, две оценки.

По материалам модуля или раздела целесообразно выдавать обучающемуся домашнее задание и на последнем практическом занятии по разделу или модулю подвести итоги его изучения (например, провести контрольную работу в целом по модулю), обсудить оценки каждого обучающегося, выдать дополнительные задания тем обучающимся, которые хотят повысить оценку. Результаты выполнения этих заданий повышают оценку уже в конце семестра, на зачетной неделе, т.е. рейтинговая оценка на начало семестра ставится по текущей работе только, а рейтинговая оценка на конец зачетной недели учитывает все дополнительные виды работ.

При проведении семинаров и практических занятий обучающиеся могут выполнять СРС как индивидуально, так и малыми группами (творческими бригадами), каждая из которых разрабатывает свой проект (задачу). Выполненный проект (решение проблемной задачи) затем рецензируется другой бригадой по круговой системе. Публичное обсуждение и защита своего варианта повышают роль СРО и усиливают стремление к ее качественному выполнению. Данная система организации практических занятий позволяет вводить в задачи научно-исследовательские элементы, упрощать или усложнять задания.

Условия эффективности самостоятельной работы обучающихся

Для эффективности СРО необходимо выполнить ряд условий:

1. Обеспечение правильного сочетания объемной аудиторной и самостоятельной работы.

2. Методически правильная организация работы обучающегося в аудитории и вне ее.

3. Обеспечение обучающегося необходимыми методическими материалами с целью превращения процесса самостоятельной работы в процесс творческий.

4. Контроль за организацией и ходом самостоятельной работы и мер, поощряющих обучающегося за ее качественное выполнение. Это условие в той или иной форме с необходимостью должно при-

существовать в первых трех, чтобы контроль стал не столько административным, сколько именно полноправным дидактическим условием, положительно влияющим на эффективность СРО в целом.

Первое условие состоит в необходимости оптимального структурирования учебного плана не только в смысле последовательности изучения отдельных курсов, но и разумного соотношения аудиторной и самостоятельной работы. Большую роль здесь играет правильное определение трудоемкости различных видов самостоятельных работ, таких как курсовые проекты и работы, расчетно-графические работы, других заданий. Составлению такого плана должно предшествовать серьезное изучение бюджета времени обучающегося, оснащенности методической литературой и учет национальных традиций в системе образования.

Второе условие – это методически рациональная организация работы. Важно постепенно изменять отношения между обучающимся и преподавателем. Если на первых курсах преподавателю принадлежит активная созидательная позиция, а обучающийся чаще всего ведомый, то по мере продвижения к старшим курсам эта последовательность должна деформироваться в сторону побуждения обучающегося работать самостоятельно, активно стремиться к самообразованию. Выполнение заданий самостоятельной работы должны учить мыслить, анализировать, учитывать условия, ставить задачи, решать возникающие проблемы, т.е. процесс самостоятельной работы постепенно должен превращаться в творческий. В этом могут помочь новые информационные технологии. Как показывает опыт, обучающийся с большим интересом решает поставленные задачи (курсовое и дипломное проектирование, контрольные задачи, различные другие домашние задания), когда использует современные пакеты или сам программирует решение той или иной задачи. В ходе решения он глубже познает сущность предмета, изучает литературу, ищет оптимальные способы решения. Это стимулирование интересом. За таким шагом должно следовать стимулирование обучающегося в форме интереса сокурсников и преподавателей к проделанной работе (консультации преподавателя, информация о “рейтинге обучающегося” по выполняемым заданиям и т. п.).

Третье условие – это обеспечение обучающегося соответствующей учебно-методической литературой. Сложившаяся ситуация в высшей школе не позволяет обеспечить обучающегося необходимой литературой, изданной в центральных издательствах. Учиты-

вая наши экономические условия и возможности полиграфической базы, следует рекомендовать в таком случае переход на электронные издания, лекционных материалов преподавателей. Вместе с тем, переход на такой способ общения со обучающимся требует разработки, возможно это одна из задач, в том числе, и внутренних вузовских, мероприятий, позволяющих такие издания считать методическим трудом и регистрировать, на них распространить авторское право. Кроме того, в университете имеется мощный информационный источник – Internet.

Особо следует выделить возможности обеспечения учебной и методической литературой дистанционное обучение (ДО) с использованием информационных компьютерных технологий (ИКТ), в частности, компьютерных образовательных сред (КОС), специально построенных и организованных для размещения учебных материалов с учетом педагогических и дидактических требований.

Под ДО следует понимать любое удаленное обучение как определенный способ организации образовательного процесса (учебно-коммуникационное взаимодействие опосредовано), которое может быть использовано во всех формах обучения (очная, заочная, экстернат, обучение с использованием средств телекоммуникации, почтовой переписки и др.). Именно ДО призвано сократить аудиторную нагрузку и увеличить долю самостоятельной работы обучающегося. В этой связи для эффективности СРО необходимо всемерно разрабатывать и приобретать электронные учебники и обучающие программы.

По существу – это компьютеризация образовательного процесса, которая в условиях многоуровневой структуры образования является активизирующим фактором СРО, когда обучающийся вырабатывает умение самостоятельно выбирать источники информации, приобщается к этике международного общения с навыками экономии времени, овладевает искусством объективной и целевой оценки собственного потенциала, своих деловых и личностных качеств.

РЕКОМЕНДУЕМАЯ ЛИТЕРАТУРА

Основная литература

1. Брянцева Л. В. Стратегический мониторинг экономической деятельности перерабатывающих организаций АПК: монография / Л. В. Брянцева, А. Н. Полозова; Воронежский государственный аграрный университет - Воронеж: Воронежский государственный аграрный университет, 2016 - 340 с.

2. Кузьменко Организация и методика проведения налоговых проверок [электронный ресурс]: Учебное пособие/ Кузьменко, Бескоровайная, Рубежной - Москва: Вузовский учебник, 2013 - 186 с.

Дополнительная литература

3. Брянцева Л. В. Учетная политика для целей налогообложения: учебное пособие для обучающихся по направлению 38.03.01 "Экономика" / Л. В. Брянцева, А. Н. Полозова; Воронежский государственный аграрный университет - Воронеж: Воронежский государственный аграрный университет, 2016 - 167 с.

4. Леонова О.И. Организация и методика проведения налоговых проверок: учебное пособие / О.И. Леонова; Воронеж. гос. аграр. ун-т - Воронеж: ВГАУ, 2012 - 182 с

5. Осокина Налоговый контроль в налоговом процессе [электронный ресурс]: Учебник / Осокина, Косов - Москва: Издательство "Магистр", 2010 - 448 с.

Периодические издания

6. Налоги и налогообложение: научно-практический журнал / Московская государственная юридическая академия; учредитель В. И. Даниленко - Москва: НБ-Медиа, 2011

7. Российский налоговый курьер: специализированный практико - аналитический журнал для бухгалтеров и налоговых консультантов / учредители: ООО "Статус-КВО 97", Федеральная налоговая служба России - Москва: ООО "Статус- КВО 97", 2011

8. Финансы и кредит: журнал / учредитель : Издательский дом "Финансы и кредит" - Москва: Б.и., 1995

Перечень ресурсов информационно-телекоммуникационной сети «Интернет» (далее – сеть «Интернет»), необходимых для освоения дисциплины.

- 1) www.cbr.ru – сайт Центрального банка РФ;
- 2) www.economy.gov.ru – сайт Министерства экономического развития и торговли РФ;
- 3) <http://www.budgetrf.ru> – сайт «Мониторинг экономических

показателей»;

- 4) <http://www.businesspress.ru> – сайт «Деловая пресса»;
- 5) <http://www.пфкфте.ru> – сайт СПС «Гарант»;
- 6) <http://www.rbc.ru> – сайт «РосБизнесКонсалтинг» (материалы аналитического и обзорного характера);
- 7) <http://www.minfin.ru/ru> – сайт Министерства финансов РФ;
- 8) <http://www.ach.gov.ru/ru> – сайт Счетной палаты Российской Федерации;
- 9) <http://www.nalog.ru> – сайт Федеральной налоговой службы;
- 10) <http://www.goscomstat.ru> – сайт Федеральной службы государственной статистики РФ;
- 11) <http://www.government.ru> – сайт Правительства РФ;
- 12) <http://www.nlr.ru> – сайт Российской национальной библиотеки;
- 13) <http://www.тты.ru> – сайт Национальной электронной библиотеки;
- 14) <http://www.rsl.ru> – сайт Российской государственной библиотеки;
- 15) <http://www.biznes-karta.ru> – сайт «Агентство деловой информации «Бизнескарта»;
- 16) www.eu.com – сайт компании «ERNST & YOUNG»;
- 17) www.mirkin.ru – сайт электронной библиотеки «Новая экономика»;
- 18) www.ru.pwc.com – сайт аудиторской компании «PricewaterhouseCoopers» в России.

Электронные полнотекстовые ресурсы Научной библиотеки ВГАУ
(<http://library.vsau.ru/>)

1. <http://znanium.com> - ЭБС «Znanium.com»
2. <http://e.lanbook.com> - ЭБС издательства «Лань»
3. www.prospektnauki.ru - ЭБС издательства «Перспектив науки»
4. <http://rucont.ru/> - ЭБС «Национальный цифровой ресурс «РУКОНТ»
5. <http://www.cnshb.ru/terminal> - Электронные информационные ресурсы ФГБНУ ЦНСХБ (терминал удаленного доступа)
6. www.elibrary.ru - Научная электронная библиотека ELIBRARY.RU
7. <http://archive.neicon.ru/> - Электронный архив журналов зарубежных издательств
8. <https://нэб.рф/> - Национальная электронная библиотека

СОДЕРЖАНИЕ

УКАЗАНИЯ ПО ИЗУЧЕНИЮ ТЕОРЕТИЧЕСКОЙ ЧАСТИ ДИСЦИПЛИНЫ.....	3
Общие сведения. Предмет. Цели и задачи дисциплины, её место в структуре образовательной программы	3
Особенности освоения отдельных тем дисциплины	7
Содержание разделов учебной дисциплины.....	7
Указания по подготовке к текущему контролю знаний и промежуточной аттестации.....	29
Текущий контроль знаний в форме тестирования.....	30
Задачи для текущего контроля знаний и промежуточной аттестации	39
Критерии оценки.....	41
Вопросы к зачету	42
МЕТОДИЧЕСКИЕ РЕКОМЕНДАЦИИ ПО ИЗУЧЕНИЮ УЧЕБНОЙ ДИСЦИПЛИНЫ (МОДУЛЯ)	43
Методические рекомендации преподавательскому составу.....	43
Методические рекомендации по контролю успеваемости	48
Методические указания обучающимся	49
РЕКОМЕНДУЕМАЯ ЛИТЕРАТУРА.....	62



Издается в авторской редакции.

Подписано в печать 06.06.2017 г. Формат 60x84¹/₁₆

Бумага кн.-журн. П.л.4,0. Гарнитура Таймс.

Тираж 10 экз. Заказ №16045

Федеральное государственное бюджетное образовательное учреждение
высшего образования

«Воронежский государственный аграрный университет имени императора Петра I»

Типография ФГБОУ ВО Воронежский ГАУ. 394087, Воронеж, ул. Мичурина, 1

Информационная поддержка: <http://tipograf.vsau.ru>

Отпечатано с оригинал-макета заказчика. Ответственность за содержание
предоставленного оригинал - макета типография не несет.

Требования и пожелания направлять авторам данного издания.